

## МОНИТОРИНГ РЕГИОНАЛЬНЫХ БЮДЖЕТОВ ЗА III КВ. 2015 г.

### В ВЫПУСКЕ:

[БЮДЖЕТНЫЙ ПРОЦЕСС 2016.....2](#)

[ИСПОЛНЕНИЕ БЮДЖЕТОВ .....3](#)

[ГОСУДАРСТВЕННЫЙ ДОЛГ .....6](#)

[КОНЬЮНКТУРА РЫНКА .....7](#)

[ПОЛИТИЧЕСКАЯ СИТУАЦИЯ .....10](#)

[ГОДОВЫЕ ПЛАНЫ .....12](#)

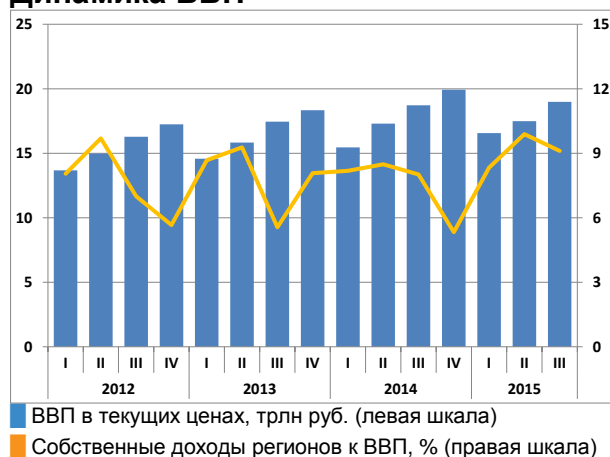
[ТЕКУЩЕЕ ИСПОЛНЕНИЕ .....17](#)

[КРЕДИТНЫЕ РЕЙТИНГИ .....21](#)

### ОСНОВНЫЕ ТЕНДЕНЦИИ:

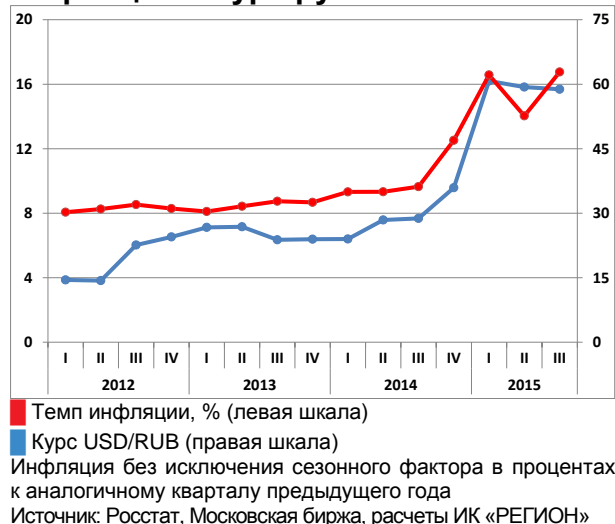
- Доходы регионов в III квартале 2015 года росли за счет налога на имущество и НДФЛ.
- В 2016 году субъекты федерации рассчитывают резко сократить дефицит бюджета и сдержать рост государственного долга;
- Активность на первичном рынке субфедеральных облигаций значительно возросла.

### Динамика ВВП



По предварительной оценке Росстата, в III квартале 2015 года ВВП в годовом выражении сократился на 4,1% против 4,6% по итогам II квартала. Это означает, что с учетом сезонного фактора российская экономика впервые за год показала рост по отношению к предшествующему кварталу. Но поскольку повышение находится в пределах статистической погрешности, говорить о выходе из рецессии пока преждевременно.

### Инфляция и курс рубля



В августе произошло глубокое падение цен на нефть, давшее новый толчок ослаблению рубля. Вместе с ростом регулируемых тарифов девальвация поддержала высокий темп инфляции. ЦБ РФ на этом фоне воздержался от изменения ключевой ставки.

Несмотря на сжатие внешнеторгового сальдо платежный баланс в III квартале оставался достаточно крепким. На фоне сезонного роста выплат по внешнему долгу неожиданно зафиксирован приток капитала в размере \$5,3 млрд. Возможной причиной стало получение НК «Роснефть» авансов по будущим поставкам в размере более \$15 млрд.

## БЮДЖЕТНЫЙ ПРОЦЕСС 2016

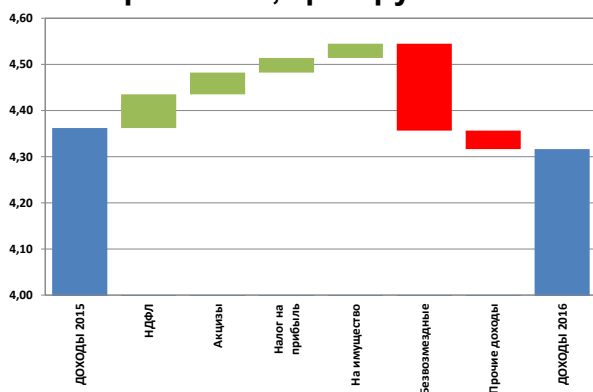
Федеральное правительство внесло в Государственную думу проект бюджета на 2016 год. Доходы запланированы в объеме 13,7 трлн рублей (+3,7% к ожидаемому исполнению бюджета текущего года), расходы – 16,1 трлн рублей (+4,4%). В терминах ВВП бюджет сократится на 0,5%. Основным источником покрытия дефицита (3% ВВП) останется Резервный фонд. Кардинальных структурных изменений в федеральном бюджете нет, в то же время расходы на национальную экономику увеличены на 12,8%, на социальную политику – на 6,4%, на общегосударственные нужды – на 3,3%. Сокращены ассигнования на ЖКХ – на 39,0%, на образование – на 8,4% и здравоохранение – на 7,8%.

Федеральное правительство представило субъектам федерации право в текущем году сократить горизонт финансового планирования с трех до одного года. Ровно половина из 20 наиболее экономически развитых регионов, включая ХМАО и ЯНАО, Краснодарский край, Татарстан и Свердловскую область, подготовили однолетние планы.

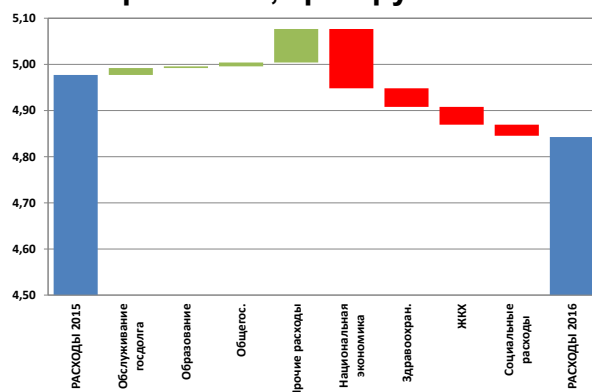
Бюджетные проектировки регионов в значительной степени являются отражением планов федерального правительства. Суммарно по 20 экономически развитым регионам в 2016 году увеличиваются отчисления на обслуживание долга (+16,3%), общегосударственные расходы (+1,7%) и расходы на образование (+0,9%), по всем остальным ключевым статьям ассигнования сокращены. В итоге сокращение совокупных расходов ключевых субъектов в 2016 году составит 2,7% или 134,5 млрд руб.

В доходной части ожидается двукратное сокращение безвозмездных поступлений, которое должно быть практически полностью компенсировано ростом собственных доходов. Регионы рассчитывают на увеличение объема акцизов (+21,8%), налога на имущество (+6,1%) и НДС (+4,8%). В целом снижение совокупных доходов ключевых субъектов федерации составит 1,0% или 45,6 млрд руб., что позволит сократить дефицит на 23,1% или 82,6 млрд руб.

**Изменение доходов бюджетов\*, ТОП-20 регионов, трлн руб.**



**Изменение расходов бюджетов, ТОП-20 регионов, трлн руб.**

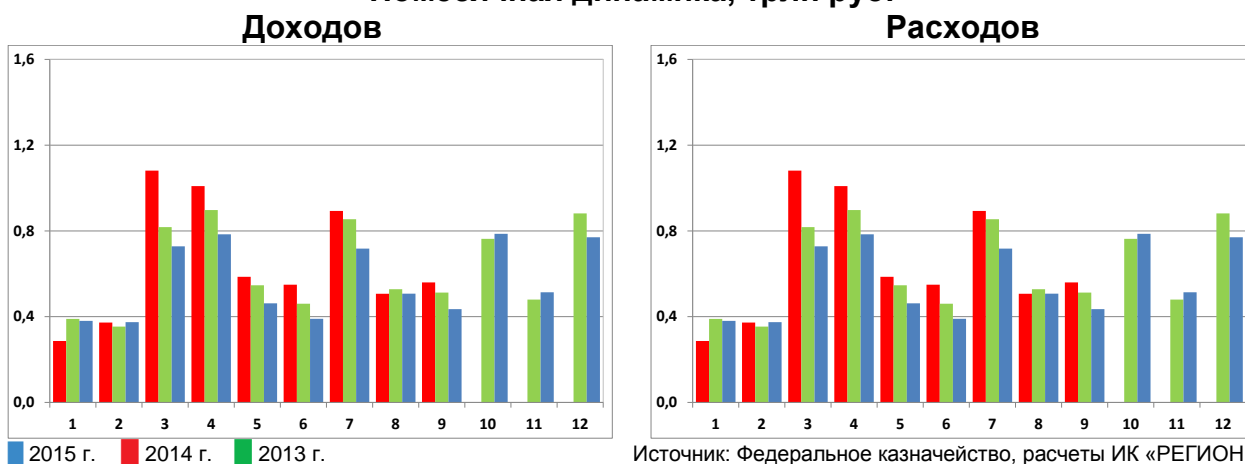


\* без ЯНАО и Нижегородского области, не раскрывающих структуру доходов  
Источник: данные субъектов федерации

## ИСПОЛНЕНИЕ БЮДЖЕТОВ

Динамика поступлений в региональные бюджеты в III квартале 2015 года существенно замедлилась. Собственные доходы субъектов федерации (без учета Крыма и Севастополя) выросли на 3,4% в июле-сентябре и на 9,0% нарастающим итогом за 9 месяцев. Расходы увеличились на 6,0% и 4,5% соответственно. Безвозмездные поступления в III квартале 2015 года остались практически на уровне аналогичного периода прошлого года. Благодаря этому доля собственных доходов выросла на 1 процентный пункт, до 80%. Совокупный профицит региональных бюджетов за III квартал 2015 года составил всего 16,7 млрд рублей против 62,1 млрд рублей за июль-сентябрь 2014 года.

### Помесячная динамика, трлн руб.



Источник: Федеральное казначейство, расчеты ИК «РЕГИОН»

### Укрупненная структура региональных бюджетов\*\*

	9МЕС2015	Доля*	9МЕС2014	Доля*	Изм.	Изм.
	млрд руб.	%	млрд руб.	%	руб.	%
<b>ВСЕГО ДОХОДОВ</b>	<b>5 843,8</b>	<b>100,0</b>	<b>5 359,7</b>	<b>100,0</b>	<b>+484,1</b>	<b>+9,0</b>
<b>СОБСТВЕННЫЕ ДОХОДЫ</b>	<b>4 676,5</b>	<b>80,0</b>	<b>4 233,1</b>	<b>79,0</b>	<b>+443,4</b>	<b>+10,5</b>
<b>в том числе:</b>						
Налог на прибыль	1 678,4	28,7	1 475,9	27,5	+202,5	+13,7
НДФЛ	1 513,3	25,9	1 425,9	26,6	+87,4	+6,1
Налог на имущество	632,9	10,8	547,5	10,2	+85,4	+15,6
Акцизы	342,5	5,9	339,3	6,3	+3,2	+0,9
<b>Безвозмездные поступления</b>	<b>1 167,3</b>	<b>20,0</b>	<b>1 126,6</b>	<b>21,0</b>	<b>+40,7</b>	<b>+3,6</b>
<b>в том числе:</b>						
Чистый возврат остатков трансфертов	3,0	-	-17,8	-	-	-
<b>ВСЕГО РАСХОДОВ</b>	<b>5 501,2</b>	<b>100,0</b>	<b>5 262,5</b>	<b>100,0</b>	<b>+238,7</b>	<b>+4,5</b>
<b>в том числе:</b>						
Образование	1 343,0	24,4	1 284,1	24,4	+58,9	+4,6
Социальная политика	1 036,5	18,8	980,7	18,6	+55,8	+5,7
Здравоохранение	945,2	17,2	898,5	17,1	+46,7	+5,2
Национальная экономика	975,7	17,7	896,6	17,0	+79,1	+8,8
Жилищно-коммунальное хозяйство	368,2	6,7	394,1	7,5	-25,9	-6,6
Межбюджетные трансферты	262,0	4,8	265,2	5,0	-3,3	-1,2
Обслуживание госдолга	89,9	1,6	68,5	1,3	+21,3	+31,1
<b>ДЕФИЦИТ/ПРОФИЦИТ</b>	<b>342,5</b>		<b>97,2</b>		<b>+245,3</b>	<b>+252,4</b>
<b>ДЕФИЦИТ/ПРОФИЦИТ, в % от доходов</b>	<b>5,9</b>		<b>1,8</b>		<b>+6,6 п.п.</b>	
<b>Текущий дефицит/профицит</b>	<b>339,6</b>		<b>115,0</b>		<b>+224,5</b>	<b>+195,2</b>
<b>ОБЪЕМ ГОСУДАРСТВЕННОГО ДОЛГА</b>	<b>2 172,5</b>		<b>1 736,3</b>		<b>+436,2</b>	<b>+25,1</b>
Обслуживание долга к долгу, %	5,5		5,3		+0,6 п.п.	

\* к общим доходам без учета возврата остатков целевых трансфертов

\*\* без учета Крыма и Севастополя

Источник: Федеральное казначейство, расчеты ИК «РЕГИОН»

## ДОХОДЫ

Основными драйверами роста доходов регионов во III квартале 2015 года был налог на имущество и НДФЛ. Поступления налога на прибыль сократились на 10,0% относительно аналогичного периода прошлого года, акцизов – на 6,1%. Максимальный абсолютный рост доходов в январе-сентябре 2015 года отмечен в Москве, Сахалинской области, ХМАО, Санкт-Петербурге и Московской области.

Финансовый результат прибыльных организаций (с учетом Крыма и Севастополя) в июле-августе 2015 составил 1,8 трлн руб., увеличившись в годовом сопоставлении лишь на 2,0%. Основной прирост зафиксирован в секторе добычи топливно-энергетических полезных ископаемых (+227,0 млрд руб. в годовом сопоставлении), операциях с недвижимостью (+30,6 млрд руб.) и строительстве (+16,7 млрд руб.).

Группа «Газпром» в III квартале 2015 года увеличила выплаты налога на имущество на 42,7% или 5,9 млрд руб. в годовом сопоставлении. Поступления транспортного налога от физических лиц и организаций выросли на 77,4% или 23,1 млрд руб. Выплаты по иным объектам имущества увеличились на 11,5% или 16,9 млрд руб.

Среднедушевые номинальные денежные доходы населения в III квартале 2015 года составили 30,4 тыс руб., увеличившись на 8,3% в годовом сопоставлении. Средняя номинальная начисленная заработная плата выросла всего на 4,2% до 33,1 тыс руб., обусловив слабую динамику поступлений НДФЛ.

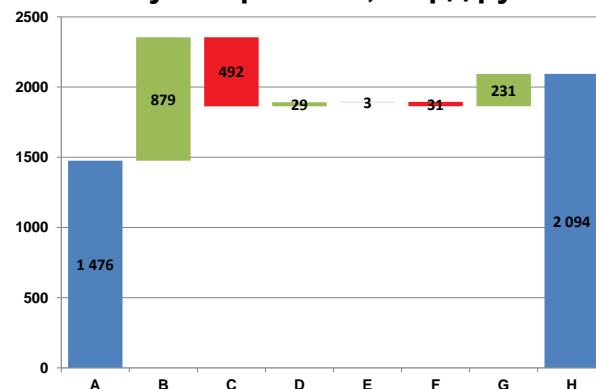
Среди подакцизных товаров продолжал увеличиваться спад в реализации водки – с 29,8% во II квартале до 33,4% во III квартале. Продажи пива, несмотря на высокий сезон, упали на 20,6%. Объемы реализации нефтепродуктов на внутреннем рынке незначительно выросли: дизельного топлива – на 1,6%, бензина – на 1,0%.

## РАСХОДЫ

В составе расходов в III квартале отчисления по статье «Образование» в годовом сопоставлении выросли на 14,1%, «Национальная экономика» – на 13,6%. Расходы на жилищно-коммунальное хозяйство снизились 11,2%.

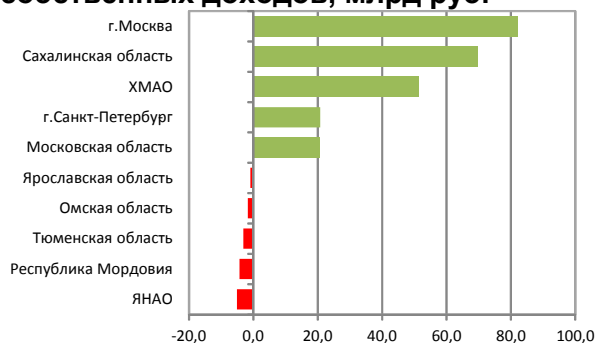
В связи с ростом объема государственного долга и процентных ставок затраты на обслуживание заимствований регионов продолжали быстро расти, увеличившись на 29,6%. В целом структура бюджетных расходов субъектов федерации соответствовала прошлогодней.

## Факторный анализ поступлений по налогу на прибыль, млрд руб.

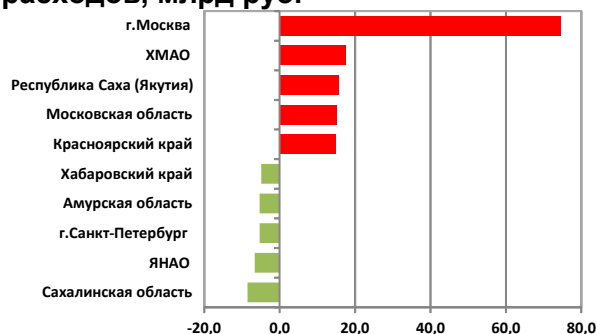


Источник: Минфин РФ, Росстат, расчеты ИК «РЕГИОН»  
 А – Поступления по налогу на прибыль за 9 месяцев 2014 г.;  
 В – Сальдо доходов и расходов; С – Доходы, исключаемые из прибыли; D – Операции с ценными бумагами; E – Эффект региональных льгот; F – Сальдо зачетов и доначислений; G – Прочие факторы; H – Поступления налога на прибыль за 9 месяцев 2015 г.

### Лидеры и аутсайдеры по динамике собственных доходов, млрд руб.



### Лидеры и аутсайдеры по динамике расходов, млрд руб.



Источник: Федеральное казначейство, расчеты ИК «РЕГИОН»

В относительном выражении наибольший рост расходов по итогам января-сентября 2015 года показали Москва, ХМАО, Якутия, Московская область и Красноярский край.

### СТРУКТУРНЫЕ ИЗМЕНЕНИЯ

Во III квартале рейтинговых действий в отношении российских регионов не производилось. Единственным существенным изменением стал отказ Ульяновской области от рейтинга Fitch. Были подтверждены рейтинги Волгоградской, Тульской, Калужской, Кировской, Костромской, Липецкой, Нижегородской, Оренбургской, Пензенской, Рязанской и Смоленской областей, республик Якутия, Татарстан и Чувашия, Алтайского края, ХМАО и Москвы.

### Финансовые показатели регионов в рейтинговом разрезе, млрд руб.

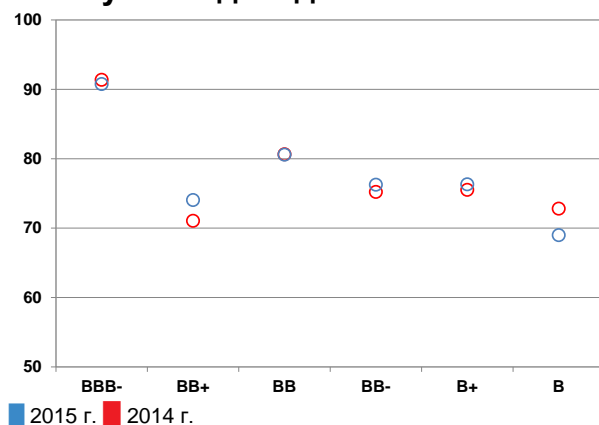
Рейтинговые группы	Кол-во субъектов	Всего доходов	Собственные доходы	Безвозмездные поступления	Всего расходов	Баланс, % доходов	Долг	Обслуживание долга
<b>9М2015</b>								
BBB-	9	2 364,2	2 145,6	218,6	2 087,3	+11,7	397,2	13,8
BB+	6	360,8	267,2	93,6	358,3	+0,7	143,7	7,2
BB	17	1 193,9	962,1	231,8	1 194,6	-0,1	591,3	28,8
BB-	7	307,1	234,2	72,9	307,2	-0,0	219,6	9,2
B+	6	279,5	213,3	66,2	298,0	-6,6	271,0	9,3
B	2	58,1	40,1	18,0	62,5	-7,6	68,8	2,2
<b>Изменение к 6М2014, %</b>								
BBB-	-	+12,1	+11,3	+20,0	+6,6	+4,5 пп.	+20,8	+14,5
BB+	-	+4,6	+9,0	-6,2	+4,5	+0,1 пп.	+40,1	+46,6
BB	-	+7,9	+7,8	+8,2	+5,4	+2,4 пп.	+28,2	+42,1
BB-	-	+6,4	+7,9	+1,9	+0,8	+5,6 пп.	+22,6	+17,6
B+	-	+4,3	+5,4	+0,9	+2,9	+1,4 пп.	+11,6	+1,0
B	-	-2,5	-7,6	+11,2	+2,9	-5,7 пп.	+18,6	+14,3

\* Приведенные кредитные рейтинги агентств S&P, Moody's, Fitch Ratings указаны по состоянию на отчетную дату (см. Приложение №10)

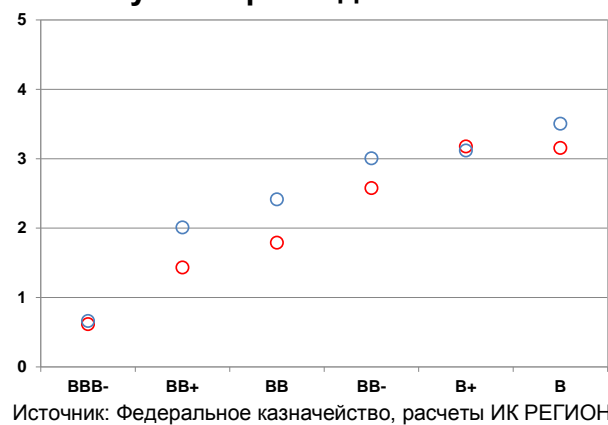
Источник: Федеральное казначейство, расчеты ИК «РЕГИОН»

В целом по всем рейтинговым группам по итогам 9 месяцев 2015 года было зафиксировано улучшение баланса бюджета, связанное с опережающим ростом собственных доходов. Количество дефицитных регионов значительно уменьшилось, существенную нехватку доходов испытывали только субъекты федерации рейтинговых групп «В+» и ниже. Во всех рейтинговых группах наблюдался рост долговой нагрузки, наихудшую динамику по этому показателю имели регионы с рейтингами «В».

### Собственные доходы, в % к совокупным доходам



### Расходы на обслуживание долга, в % к совокупным расходам



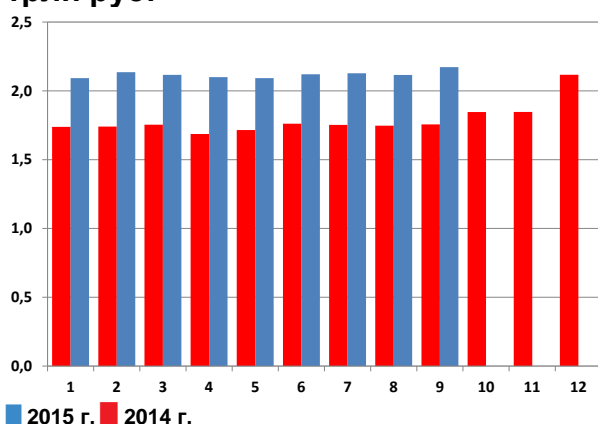
### ГОСУДАРСТВЕННЫЙ ДОЛГ

Совокупный объем государственного долга к концу сентября 2015 года вырос на 23,7% в годовом сопоставлении и на 2,4% относительно предшествующего квартала, достигнув величины 2,2 трлн рублей. Доля бюджетных кредитов выросла за шесть месяцев на 6,5 процентных пунктов до 37,3%, банковских займов сократилась на 1,2 процентных пунктов до 37,6%. Долг, выраженный в ценных бумагах, составил 439,6 млрд руб., сократившись на 3,7%.

В целом по всем субъектам федерации чистое привлечение кредитов коммерческих банков в 2015 году запланировано в размере 199,4 млрд руб., заимствования в ценных бумагах – 217,2 млрд руб., чистое погашение бюджетных кредитов на 25,2 млрд руб. По факту за январь-сентябрь чистое погашение банковских займов составило 146,0 млрд руб., ценных бумаг – 0,6 млрд руб., привлечение бюджетных кредитов – 319,4 млрд руб.

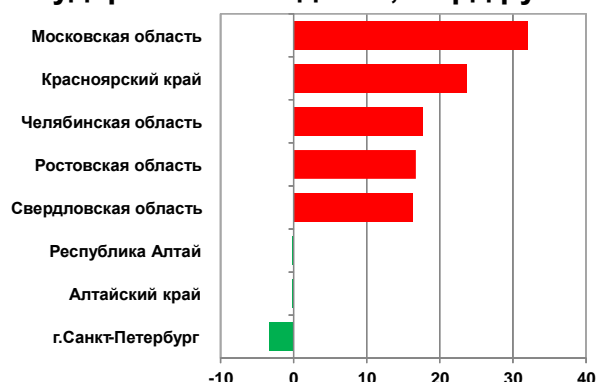
В абсолютном выражении по состоянию на 1 октября 2015 года сильнее всех нарастили государственный долг в годовом сопоставлении Московская, Челябинская, Ростовская и Свердловская области, Красноярский край. Республика Алтай и Алтайский край символически сократили задолженность, реального прогресса добился только Санкт-Петербург. Сахалинская область остается единственным субъектом федерации, не имеющим долга.

### Динамика государственного долга, трлн руб.



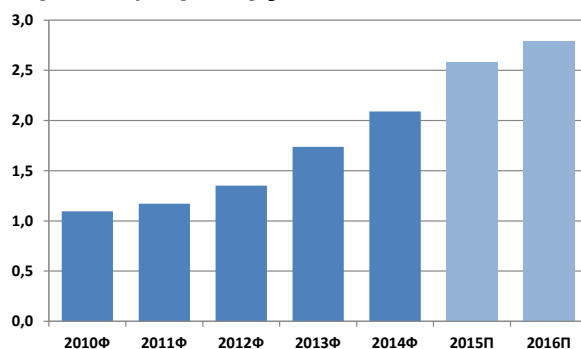
Источник: Министерство финансов, Федеральное казначейство, расчеты ИК «РЕГИОН»

### Лидеры и аутсайдеры по динамике государственного долга, млрд руб.



Согласно проектам бюджетов субъектов федерации в 2016 году государственный долг регионов может увеличиться на 204 млрд рублей, что значительно меньше ожидаемых показателей текущего года.

### Динамика государственного долга субъектов федерации (на конец периода), трлн руб.



Источник: Министерство финансов, данные субъектов федерации

### РЫНОК СУБФЕДЕРАЛЬНЫХ ОБЛИГАЦИЙ

В III квартале 2015 года возможное замедление темпов снижения ключевой ставки Банка России несколько «охладило» интерес инвесторов на всем рублевом долговом рынке. Ситуация вновь начала улучшаться только во второй половине сентября, после решения Федеральной резервной системы США оставить без изменения учетную ставку.

Характерной реакцией на ухудшение конъюнктуры для рынка субфедеральных облигаций стало расширение спреда между котировками на покупку и продажу и потеря ликвидности. Тем не менее, активность на вторичном рынке в III квартале 2015 года возросла как по отношению к предыдущему периоду, так и в годовом сопоставлении. Суммарный биржевой оборот составил 119,7 млрд. руб., что на 58,5% и 31,0% выше показателя II квартала 2015 года и III квартала 2014 года соответственно.

## Объем сделок с облигациями на ФБ ММВБ, млрд. руб.



Источник: Московская биржа

В III квартале 2015 году темпы роста цен на вторичном рынке замедлились по сравнению с предыдущим кварталом. В конце сентября сделки по субфедеральным облигациям проходили в пределах 12,0-14,0% годовых. Тем не менее, совокупный доход от вложений во все облигации с начала текущего года оказался выше, чем инфляция, рост основных мировых валют и индекса ММВБ.

## Возврат на инвестиции в различные инструменты финансового рынка

Инструмент	Период						
	III К 2015	II К 2015	I К 2015	2014	2013	2012	2011
<b>Рынок облигаций</b>							
Государственные (ОФЗ)	19.71%	17.23%	9.31%	-14.36%	3.80%	14.65%	5.79%
Субфедеральные	11.21%	8.84%	1.68%	-4.49%	7.79%	7.46%	4.71%
Корпоративные	13.73%	11.36%	4.58%	-1.43%	8.81%	8.57%	6.18%
<b>Рынок акций</b>							
Индекс ММВБ	17.64%	17.27%	16.64%	-9.32%	4.43%	5.17%	-16.93%
<b>Валютный рынок</b>							
долл. США	10.93%	-5.77%	-2.71%	81.06%	7.76%	-5.14%	5.06%
евро	7.95%	-8.72%	-9.21%	51.97%	11.79%	-2.85%	2.66%
<b>Инфляция (справочно)</b>							
ИПЦ	10.50%	8.50%	7.20%	11.40%	6.50%	6.60%	6.10%

Источник: индексы облигаций и акций МБ, данные ЦБ РФ, Росстат, расчеты БК "РЕГИОН"

Благодаря низкой базе II квартала в июле-сентябре 2015 года на рынке субфедеральных облигаций был зафиксирован рост первичных размещений с 16,9 до 46,5 млрд руб.

В III квартале 2015г. состоялось шесть размещений новых выпусков и одно доразмещение уже обращающегося выпуска. Три размещения состоялись в первой половине июля, одно – в августе, и еще три – в сентябре. Все «рыночные» размещения прошли на фоне высокого спроса со стороны инвесторов (превышение спроса над предложением составляло в пределах 1,5-3 раз).



## Объем\* первичного рынка рублевых облигаций в 2014-2015 годах, млрд. руб.



\* показатели IV квартала 2014 года и I квартала 2015 года не учитывают размещения «нерыночных» ОФЗ и облигаций НК «Роснефть».

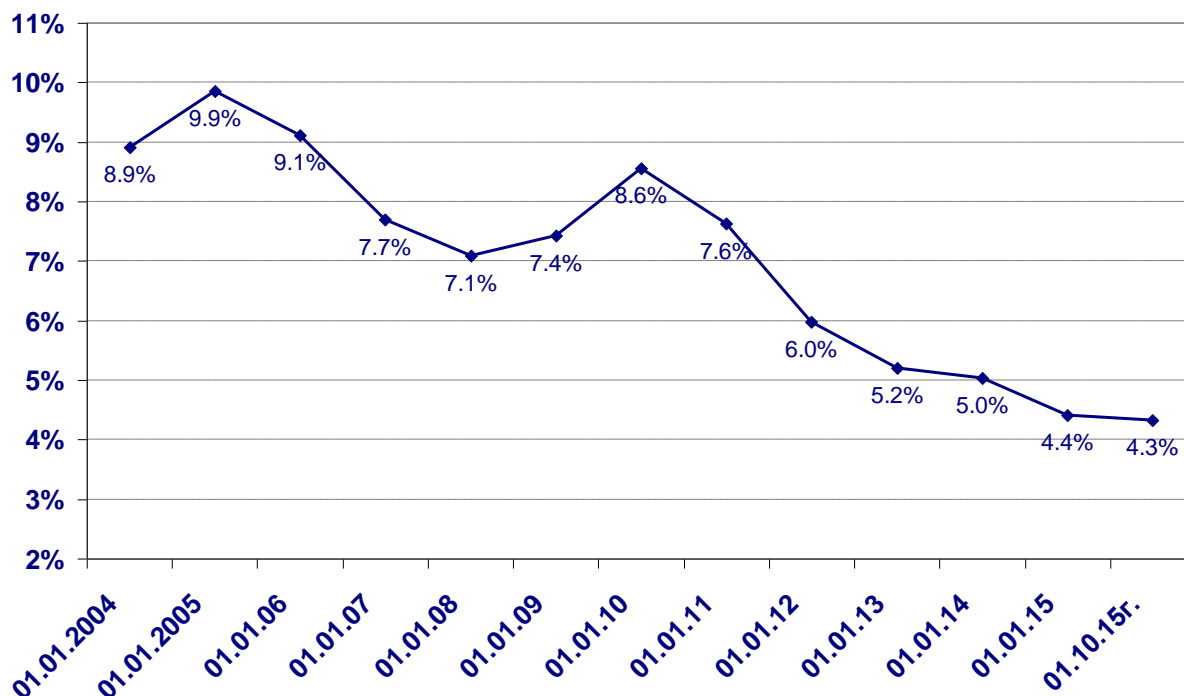
### Основные параметры первичных размещений в III квартале 2015г.

Эмитент	Выпуск	Дата	Объем выпуска, млн. руб.	Объем размещ., млн. руб.	Доходность, % годовых	Дюрация, лет	Рейтинги S/M/F
Республика Коми	35012	01.07.15	11 000	5 000	12.99	3.15	-/B1/BB
Белгородская обл.	34009	07.07.15	5 250	5 250	13.26	2.68	-/B1/BB
Оренбургская обл.	35003	16.07.15	5 000	5 000	14.75	4.88	-/-/BB
Нижегородская обл.	34010	24.08.15	12 000	12 000	13.73	3.12	-/B1/BB
Красноярский край	34010	15.09.15	12 500	12 500	13.28	2.96	BB-/B1/BB
Омская область*	34002	22.09.15	5 000	3 500	13.50	1.75	-/Ba2/-
Республика Удмуртия	34007	24.09.15	3 000	3 000	14.50	3.47	-/-/BB-

\* доразмещение

Суммарный объем рублевых облигаций в обращении на 1 октября 2015 года составил около 13 022 млрд. руб. (+8,1% к началу года). Доля субфедеральных облигаций продолжает сокращаться, составив порядка 4,3%, что можно считать минимальным значением в современной истории рынка, против 4,5% и 5,3% на начало 2015 и 2014 годов соответственно. Нельзя не отметить, что на начало 2010г. доля субфедеральных облигаций составляла около 9,5%.

## Доля субфедеральных облигаций на рынке рублевых облигаций, %



Снижение процентных ставок на вторичном рынке рублевых облигаций (прежде всего, ОФЗ), наблюдаемое во второй половине сентября на фоне укрепления рубля, открывает хорошие перспективы в начале IV квартала т.г. для выхода на рынок новых корпоративных и региональных (муниципальных) заемщиков.

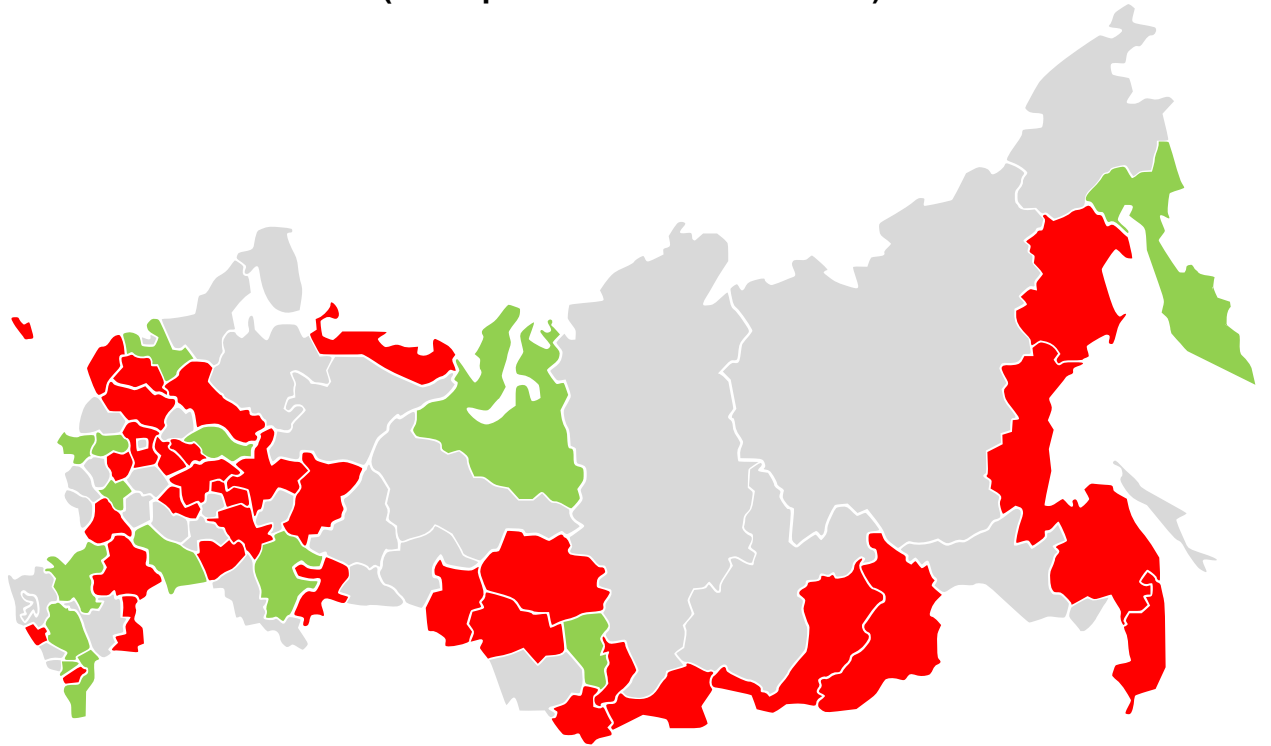
### ПОЛИТИЧЕСКАЯ СИТУАЦИЯ

Фонд развития гражданского общества модифицировал методику составления рейтинга эффективности губернаторов, включив два дополнительных понижающих коэффициента. Первый учитывает способность глав регионов обеспечить проведение конкурентных, открытых и легитимных выборов, второй – способность создать условия для честной конкуренции, не будучи вовлеченными в деятельность бизнеса.

Главными бенефициарами изменений стали губернатор Костромской области С.К. Ситников (+11 пунктов), губернатор Амурской области А.А. Козлов (+10 пунктов) и глава Чувашской Республики М.В. Игнатъев (+9 пунктов). Сильнее всего из-за новой методики потеряли губернатор Нижегородской области В.П. Шанцев (-10 пунктов) и губернатор Ульяновской области С.И. Морозов (-10 пунктов) и глава Республики Хакасия В.М. Зимин (-6 пунктов).

В III квартале 2015 года в Республике Коми и Иркутской области произошла смена высших должностных лиц. В Республике Коми В.М. Гайзер был отстранен от должности по обвинению в коррупции, временно исполняющим обязанности главы республики назначен С.А. Гапликов. В Иркутской области С.В. Ерощенко уступил пост губернатора области по итогам выборов С.Г. Левченко.

**Изменение рейтинга эффективности губернаторов  
(октябрь 2015 г. к июню 2015 г.)**



Источник: ФОРГО

## ПРИЛОЖЕНИЯ ГОДОВЫЕ ПЛАНЫ

### Приложение №1. Всего доходов

	2013Ф	2014Ф	2015П
г.Москва	1 481 448,4	1 545 733,9	1 550 604,9
г.Санкт-Петербург	408 751,9	426 224,7	396 156,4
Московская область	320 926,2	365 269,9	386 493,6
Ханты-Мансийский автономный округ - Югра	136 684,5	197 018,7	194 852,0
Краснодарский край	166 918,8	182 789,5	191 202,9
Республика Татарстан (Татарстан)	171 997,5	180 801,1	191 320,6
Свердловская область	154 187,4	164 583,9	176 294,3
Республика Саха (Якутия)	136 768,6	155 216,1	158 672,4
Красноярский край	136 887,4	147 985,8	176 335,1
Тюменская область	113 186,3	144 415,9	111 042,3
Сахалинская область	85 845,9	143 454,7	198 959,7
Ямало-Ненецкий автономный округ	113 961,9	137 929,1	110 339,5
Республика Башкортостан	121 696,2	132 595,8	135 047,5
Самарская область	123 707,4	129 370,0	137 393,1
Ростовская область	118 235,4	128 412,9	137 072,8
Нижегородская область	105 872,7	118 841,3	124 734,8
Челябинская область	98 388,2	112 631,5	114 364,6
Иркутская область	92 275,7	99 135,6	100 930,6
Новосибирская область	97 840,4	98 563,1	104 714,5
Ленинградская область	72 009,9	97 260,0	83 141,6
Пермский край	88 896,5	96 018,7	94 218,5
Кемеровская область	81 800,3	95 577,7	101 706,3
Республика Дагестан	79 579,3	84 167,1	87 421,6
Приморский край	74 724,8	81 513,1	83 857,2
Хабаровский край	84 959,8	79 581,0	63 986,1
Алтайский край	71 509,2	78 823,6	78 424,8
Ставропольский край	75 295,2	77 413,8	73 983,5
Оренбургская область	63 307,2	75 889,0	77 444,1
Волгоградская область	60 857,5	75 632,5	82 367,0
Воронежская область	73 225,5	75 465,8	77 753,0
Омская область	65 620,3	69 883,3	72 237,6
Саратовская область	62 995,4	68 009,1	73 458,4
Чеченская Республика	61 599,6	65 565,3	64 284,0
Архангельская область	60 749,3	62 830,3	60 483,8
Белгородская область	61 319,2	62 103,3	60 801,4
Тульская область	49 118,1	61 879,9	63 539,7
Камчатский край	50 907,2	55 478,3	56 099,8
Республика Коми	48 412,2	54 387,0	62 831,3
Ярославская область	49 345,2	53 633,8	58 323,8
Удмуртская Республика	50 095,7	52 772,0	57 570,4
Калининградская область	35 462,6	50 653,5	48 635,5
Томская область	42 844,1	48 598,3	51 541,4
Тверская область	44 459,8	46 344,5	49 692,1
Амурская область	66 775,1	45 987,8	39 696,8
Вологодская область	40 277,3	45 086,1	45 598,9
Мурманская область	41 390,4	44 526,2	48 539,8
Липецкая область	35 942,8	44 355,3	44 182,2
Республика Бурятия	45 059,7	43 593,0	41 925,8
Пензенская область	40 514,8	43 536,9	42 816,7
Владимирская область	39 646,8	42 315,8	44 869,5
Кировская область	38 934,6	42 170,8	42 485,5
Забайкальский край	42 877,8	40 989,0	44 369,4
Тамбовская область	36 987,9	40 545,3	42 349,6
Калужская область	38 086,4	40 226,5	46 310,3
Брянская область	36 519,0	40 000,8	46 878,4
Курская область	38 633,0	38 594,8	38 823,6
Рязанская область	37 055,3	38 333,3	42 481,9
Чувашская Республика-Чувашия	35 622,1	36 882,4	37 659,9
Ульяновская область	33 334,9	35 797,9	38 703,9
Республика Мордовия	31 752,7	35 508,0	35 535,3
Астраханская область	30 912,2	31 704,5	32 909,8
Ивановская область	29 842,3	31 123,2	33 023,2
Смоленская область	29 404,1	31 068,0	31 617,2
Курганская область	28 263,7	28 762,4	34 542,0
Республика Карелия	23 984,2	27 750,2	27 677,7
Орловская область	24 921,0	26 507,4	27 597,0
Псковская область	22 937,7	25 596,7	24 588,8
Кабардино-Балкарская Республика	23 299,8	24 357,8	24 645,1
Республика Ингушетия	19 517,8	23 530,2	21 325,9
Магаданская область	23 564,2	23 344,7	26 219,0
Новгородская область	22 461,8	22 839,2	24 867,0
Республика Марий Эл	20 986,8	22 499,6	24 133,1
Республика Северная Осетия-Алания	20 952,9	21 888,0	21 358,3
Республика Хакасия	17 380,2	21 281,2	24 881,1
Республика Тыва	19 408,2	21 234,2	20 230,3
Костромская область	19 797,7	19 818,6	19 787,4
Чукотский автономный округ	16 303,6	19 691,8	22 734,5
Республика Алтай	13 914,2	18 092,4	14 700,7
Карачаево-Черкесская Республика	18 601,5	16 798,4	20 453,3
Ненецкий автономный округ	13 753,5	15 085,6	15 652,5
Республика Адыгея (Адыгея)	13 507,7	13 512,5	13 804,1
Еврейская автономная область	12 370,1	10 021,3	8 804,8
Республика Калмыкия	8 465,3	8 839,6	9 566,5

## Приложение №2. Собственные доходы

	2013Ф	2014Ф	2015П
г.Москва	1 436 099,0	1 511 057,9	н/д
г.Санкт-Петербург	366 097,9	394 331,5	376 341,0
Московская область	270 093,4	308 876,8	329 455,5
Ханты-Мансийский автономный округ - Югра	130 925,0	187 615,6	181 187,5
Республика Татарстан (Татарстан)	130 525,5	150 801,3	159 757,5
Краснодарский край	131 778,2	147 012,4	160 488,6
Свердловская область	134 677,6	142 551,3	151 076,4
Тюменская область	98 099,7	137 001,4	106 453,2
Сахалинская область	75 781,8	134 669,0	193 982,5
Красноярский край	110 443,5	114 951,2	149 394,8
Ямало-Ненецкий автономный округ	91 678,1	110 657,5	н/д
Самарская область	103 684,2	108 252,8	118 563,7
Республика Башкортостан	93 850,4	99 667,3	102 581,1
Нижегородская область	85 562,6	93 425,2	100 834,1
Ростовская область	82 835,2	89 022,4	97 416,2
Челябинская область	75 738,9	87 156,5	89 789,8
Республика Саха (Якутия)	64 432,5	83 985,5	94 705,6
Ленинградская область	61 475,5	83 099,9	71 533,7
Иркутская область	75 659,4	81 865,3	84 013,4
Новосибирская область	78 206,4	77 185,1	87 010,2
Пермский край	76 384,0	74 689,9	81 141,2
Кемеровская область	65 464,8	74 011,0	79 107,4
Оренбургская область	50 200,1	59 102,0	61 289,7
Приморский край	52 933,6	58 746,0	64 196,4
Хабаровский край	50 333,2	54 639,9	51 209,5
Воронежская область	49 321,5	54 150,4	56 376,2
Волгоградская область	47 191,8	54 086,7	60 663,9
Омская область	47 140,8	51 032,9	54 575,7
Тулльская область	37 986,2	49 954,5	49 265,4
Саратовская область	43 315,4	47 883,9	53 096,5
Республика Коми	41 123,7	46 953,4	57 541,2
Ставропольский край	44 380,4	46 812,8	47 151,6
Ярославская область	41 229,5	46 197,1	50 950,5
Архангельская область	42 232,2	45 629,6	42 024,7
Удмуртская Республика	36 993,7	39 996,5	45 150,9
Белгородская область	38 859,4	39 445,6	44 029,9
Алтайский край	35 527,0	39 109,1	41 665,5
Томская область	32 204,5	36 889,0	41 638,4
Мурманская область	34 067,8	36 648,8	41 620,7
Тверская область	33 523,1	35 927,7	39 049,7
Вологодская область	30 273,1	34 960,8	35 891,0
Липецкая область	27 695,6	33 763,7	34 660,8
Калужская область	30 357,0	31 613,1	38 215,1
Владимирская область	26 066,1	29 910,5	31 193,8
Амурская область	26 541,0	28 781,3	н/д
Калининградская область	23 030,6	28 543,5	26 886,2
Рязанская область	25 948,7	27 327,9	31 137,6
Курская область	26 443,0	26 901,8	н/д
Кировская область	22 689,4	25 191,3	26 687,0
Ульяновская область	23 481,5	24 783,5	28 177,3
Пензенская область	21 046,7	24 569,9	27 479,1
Астраханская область	25 071,6	24 377,0	23 023,7
Республика Мордовия	15 512,3	23 592,1	22 374,4
Забайкальский край	21 668,7	22 741,7	26 541,5
Смоленская область	20 946,8	21 765,0	24 798,8
Чувашская Республика-Чувашия	20 385,0	21 075,2	22 871,4
Республика Дагестан	19 284,7	20 413,8	26 199,7
Брянская область	16 682,3	19 562,5	21 197,7
Тамбовская область	16 228,1	17 920,8	22 870,9
Новгородская область	16 343,4	17 612,0	19 846,5
Республика Бурятия	18 061,1	17 337,1	19 650,5
Ивановская область	15 704,1	16 291,2	19 991,7
Республика Карелия	15 173,8	15 956,8	18 722,7
Камчатский край	12 987,5	15 948,3	16 532,1
Курганская область	13 912,0	15 029,3	20 270,1
Орловская область	12 738,1	14 309,1	16 726,4
Псковская область	12 486,0	13 500,9	15 342,0
Костромская область	12 234,1	13 168,1	13 273,3
Республика Хакасия	11 603,1	12 666,9	15 612,5
Ненецкий автономный округ	10 996,7	12 234,6	14 780,2
Магаданская область	11 044,6	12 220,7	17 777,2
Республика Марий Эл	9 923,1	11 344,4	13 759,1
Кабардино-Балкарская Республика	8 250,0	9 208,1	12 138,7
Чукотский автономный округ	10 861,3	9 102,3	11 482,6
Чеченская Республика	8 044,6	8 370,5	8 990,3
Республика Северная Осетия-Алания	7 221,9	7 501,3	8 865,2
Республика Адыгея (Адыгея)	5 826,3	6 697,2	7 292,5
Карачаево-Черкесская Республика	4 407,4	4 686,6	6 430,0
Еврейская автономная область	3 928,3	4 326,7	5 084,1
Республика Тыва	3 199,7	3 553,2	4 138,0
Республика Калмыкия	2 957,2	3 197,8	4 212,0
Республика Алтай	2 311,5	2 559,6	2 613,3
Республика Ингушетия	2 207,6	2 356,9	3 883,4

### Приложение №3. Общие расходы

	2013Ф	2014Ф	2015П
г. Москва	1 528 867,1	1 601 245,3	1 702 440,8
г. Санкт-Петербург	393 400,5	440 773,6	453 592,7
Московская область	314 501,1	370 823,9	458 414,9
Краснодарский край	213 087,8	203 435,7	206 535,3
Республика Татарстан (Татарстан)	172 305,0	197 629,1	208 118,0
Свердловская область	180 427,3	184 438,8	200 713,8
Ханты-Мансийский автономный округ - Югра	166 916,7	184 362,6	210 126,1
Красноярский край	168 102,2	170 457,5	198 199,3
Республика Саха (Якутия)	148 859,6	158 853,3	172 592,8
Самарская область	134 267,3	143 870,0	153 062,0
Республика Башкортостан	139 195,3	143 611,2	152 103,5
Ростовская область	125 681,8	140 005,2	154 278,3
Тюменская область	145 511,9	135 288,8	132 590,4
Ямало-Ненецкий автономный округ	131 545,4	135 211,4	120 284,2
Нижегородская область	114 850,0	128 343,4	139 876,8
Сахалинская область	86 707,3	127 073,9	128 526,3
Челябинская область	109 591,2	116 905,8	126 722,7
Новосибирская область	113 727,2	110 498,9	116 907,8
Иркутская область	107 473,8	110 027,2	112 033,7
Кемеровская область	95 240,0	106 552,4	107 850,5
Пермский край	96 049,6	106 387,2	110 331,2
Хабаровский край	89 048,9	92 890,9	79 039,0
Воронежская область	80 320,2	84 924,9	83 248,5
Республика Дагестан	84 066,6	84 872,0	89 351,4
Приморский край	84 605,1	84 121,0	89 075,2
Волгоградская область	70 541,8	83 641,0	92 349,4
Ленинградская область	77 615,8	83 199,8	96 192,5
Ставропольский край	83 296,5	81 610,3	87 503,7
Алтайский край	71 499,8	79 140,1	84 530,7
Оренбургская область	74 174,3	78 925,3	81 808,5
Омская область	74 573,2	74 988,2	81 749,9
Саратовская область	69 758,4	71 892,4	78 491,7
Архангельская область	66 234,8	69 904,0	67 929,0
Чеченская Республика	61 552,1	67 645,7	67 926,6
Республика Коми	59 997,8	64 662,8	72 858,8
Удмуртская Республика	57 878,8	63 915,7	59 723,3
Тульская область	54 342,4	63 661,5	66 516,6
Белгородская область	70 435,5	63 098,6	66 211,0
Ярославская область	55 626,0	60 203,4	61 367,9
Камчатский край	50 850,5	56 773,4	60 320,8
Амурская область	71 665,9	55 166,8	47 555,6
Томская область	48 873,5	53 963,9	55 623,3
Мурманская область	47 781,0	52 377,8	52 647,9
Калининградская область	40 708,3	50 091,6	58 337,5
Тверская область	48 269,1	49 660,0	52 151,0
Вологодская область	44 230,2	49 046,2	46 705,9
Забайкальский край	47 753,5	47 711,9	48 388,7
Республика Бурятия	46 792,9	47 399,6	45 972,7
Кировская область	44 587,3	46 028,1	46 329,2
Калужская область	42 236,1	45 389,8	54 131,3
Липецкая область	40 669,0	44 483,3	50 543,8
Пензенская область	46 655,7	44 440,4	45 006,3
Курская область	40 217,3	43 404,7	43 115,8
Владимирская область	42 122,9	43 225,4	47 666,0
Тамбовская область	41 767,7	42 535,5	45 919,0
Брянская область	40 044,6	40 579,3	49 040,5
Рязанская область	43 699,2	40 443,9	43 851,4
Республика Мордовия	35 465,9	40 337,3	39 594,4
Чувашская Республика-Чувашия	36 791,8	40 196,1	41 713,6
Ульяновская область	38 547,4	39 703,7	43 852,3
Астраханская область	34 252,7	37 111,4	38 292,1
Ивановская область	33 002,1	34 402,0	34 581,3
Смоленская область	36 291,3	34 323,6	38 413,9
Курганская область	30 155,9	32 654,9	38 861,3
Республика Карелия	28 754,4	31 039,1	31 977,7
Орловская область	27 670,6	28 472,8	30 380,4
Псковская область	27 938,4	27 949,1	29 045,6
Магаданская область	25 988,3	27 236,4	29 666,5
Новгородская область	28 205,9	26 865,9	26 586,8
Кабардино-Балкарская Республика	24 345,0	26 460,9	32 318,7
Республика Марий Эл	22 684,7	24 674,9	25 725,9
Республика Хакасия	20 876,7	23 957,1	30 258,6
Костромская область	21 972,6	23 736,9	22 334,9
Республика Ингушетия	23 295,0	23 451,2	27 807,8
Республика Северная Осетия-Алания	22 673,8	23 439,2	23 749,3
Республика Тыва	21 708,5	22 487,6	21 239,3
Чукотский автономный округ	25 834,6	20 390,1	22 887,9
Карачаево-Черкесская Республика	18 616,8	18 906,1	20 899,1
Республика Алтай	13 027,4	17 877,6	16 640,2
Ненецкий автономный округ	13 589,7	15 583,7	19 352,6
Республика Адыгея (Адыгея)	13 640,7	14 158,8	15 297,0
Еврейская автономная область	12 978,7	11 879,2	10 669,2
Республика Калмыкия	9 372,6	9 574,5	10 640,2

## Приложение №4. Расходы на обслуживание долга

	2013Ф	2014Ф	2015П
г.Москва	14 946,4	12 834,4	18 480,5
Краснодарский край	3 913,4	6 196,3	6 573,4
Красноярский край	2 542,9	4 639,5	6 403,9
Московская область	2 827,0	4 506,3	11 165,8
Нижегородская область	3 204,8	4 109,3	5 661,6
Самарская область	2 454,7	3 263,1	5 078,0
Волгоградская область	2 239,4	3 056,3	2 847,3
Саратовская область	2 529,9	2 656,9	2 756,3
Кемеровская область	1 556,4	2 539,6	2 799,3
Свердловская область	1 051,4	2 228,7	4 690,2
Удмуртская Республика	1 824,4	2 193,5	2 888,9
Омская область	1 636,2	2 084,1	3 302,7
Ярославская область	1 445,2	2 047,3	2 588,4
Вологодская область	1 769,0	1 999,3	1 465,0
Новосибирская область	948,5	1 960,8	3 032,2
Белгородская область	1 447,1	1 923,9	2 322,7
Республика Коми	832,1	1 798,3	4 407,3
Рязанская область	1 376,1	1 732,7	1 811,2
Ямало-Ненецкий автономный округ	788,6	1 719,5	2 816,2
Астраханская область	1 400,5	1 718,0	2 245,0
Тверская область	1 713,4	1 709,3	2 266,9
Архангельская область	1 326,3	1 654,5	2 195,8
Воронежская область	882,0	1 521,9	2 473,4
Липецкая область	1 014,7	1 488,3	1 683,6
Калужская область	999,3	1 442,2	1 166,1
Республика Саха (Якутия)	847,2	1 405,9	2 318,2
Амурская область	1 089,2	1 396,0	1 934,5
Оренбургская область	714,1	1 345,5	1 959,8
Ставропольский край	994,7	1 336,1	1 888,0
Ростовская область	517,3	1 274,5	2 655,9
Кировская область	951,2	1 224,8	1 119,2
Томская область	771,9	1 197,1	2 087,2
Пензенская область	918,9	1 162,2	1 223,2
Смоленская область	718,2	1 120,0	901,6
Тульская область	647,1	1 118,2	1 242,9
Забайкальский край	722,7	1 098,5	1 549,1
г.Санкт-Петербург	1 212,1	1 060,5	981,5
Хабаровский край	344,8	1 054,9	2 174,8
Республика Башкортостан	809,4	1 038,2	1 901,1
Республика Карелия	875,8	1 035,4	1 217,0
Ульяновская область	710,7	1 031,4	1 289,7
Республика Мордовия	1 078,9	1 012,6	872,9
Мурманская область	405,1	967,5	1 585,0
Костромская область	702,2	954,2	909,2
Республика Марий Эл	739,5	856,1	791,4
Челябинская область	321,0	799,7	1 828,6
Новгородская область	604,9	794,1	842,2
Псковская область	517,4	761,2	1 027,0
Республика Хакасия	524,2	742,7	1 120,0
Брянская область	608,0	675,4	785,8
Ивановская область	569,7	640,2	1 377,1
Орловская область	259,2	580,6	681,1
Ленинградская область	273,0	524,6	1 315,3
Республика Северная Осетия-Алания	387,9	511,3	500,4
Чукотский автономный округ	397,5	504,8	283,8
Тамбовская область	184,4	420,7	872,4
Чувашская Республика-Чувашия	410,0	415,6	510,0
Ханты-Мансийский автономный округ - Югра	237,5	414,6	2 145,6
Курганская область	156,8	372,0	600,0
Республика Татарстан (Татарстан)	345,1	349,6	356,5
Калининградская область	223,8	306,5	437,0
Магаданская область	50,6	259,4	943,8
Иркутская область	58,8	258,5	934,1
Республика Бурятия	57,0	240,9	452,2
Кабардино-Балкарская Республика	123,3	217,2	239,8
Карачаево-Черкесская Республика	115,8	181,0	321,1
Республика Дагестан	228,8	171,0	450,3
Приморский край	28,3	153,0	994,3
Курская область	53,7	146,1	369,2
Сахалинская область	102,2	136,9	н/д
Еврейская автономная область	93,3	124,0	179,7
Республика Адыгея (Адыгея)	49,7	120,0	128,0
Владимирская область	91,0	116,8	91,9
Пермский край	6,1	113,1	1 614,1
Чеченская Республика	127,9	110,0	93,7
Республика Калмыкия	42,1	70,7	76,2
Республика Ингушетия	39,2	68,6	50,1
Камчатский край	36,5	52,6	124,1
Республика Тыва	36,4	50,4	77,7
Республика Алтай	67,9	49,0	78,5
Алтайский край	26,4	47,2	40,0
Тюменская область	6,2	6,2	2,7
Ненецкий автономный округ			189,5

## Приложение №5. Государственный внутренний долг

	2013Ф	2014Ф	2015П
Краснодарский край	119 185,7	136 342,1	138 994,0
г.Москва	160 882,9	133 923,3	113 012,0
Московская область	84 198,1	103 182,3	97 312,5
Республика Татарстан (Татарстан)	85 300,4	93 177,7	90 533,9
Красноярский край	47 312,1	68 739,9	85 504,3
Нижегородская область	56 045,5	66 135,3	63 596,3
Самарская область	39 639,7	53 292,0	56 043,3
Кемеровская область	41 523,4	50 814,0	54 688,0
Свердловская область	33 917,8	49 660,7	48 224,4
Саратовская область	44 322,4	47 716,7	48 138,8
Белгородская область	42 875,5	41 847,3	45 665,7
Волгоградская область	33 593,9	41 650,4	44 883,8
Удмуртская Республика	28 835,1	37 922,9	41 505,3
Омская область	29 663,2	36 578,8	36 268,0
Новосибирская область	24 466,9	35 828,1	43 665,3
Ямало-Ненецкий автономный округ	27 510,7	35 092,0	23 510,7
Вологодская область	31 875,2	34 878,9	34 468,7
Архангельская область	28 636,3	32 731,3	29 344,0
Республика Саха (Якутия)	24 308,6	30 312,1	39 044,0
Воронежская область	20 430,6	29 841,0	29 921,9
Оренбургская область	24 351,6	29 579,8	35 428,0
Республика Коми	17 947,8	28 740,3	33 490,2
Ярославская область	22 013,9	28 622,9	30 910,6
Республика Мордовия	26 702,7	28 568,2	34 377,4
Амурская область	22 815,8	28 227,8	32 321,1
Тверская область	26 048,8	28 025,2	29 968,9
Ставропольский край	20 936,5	27 950,2	24 534,8
Рязанская область	24 913,4	27 058,4	27 183,9
Ростовская область	15 092,1	27 041,9	36 703,3
Челябинская область	23 356,5	26 853,8	39 634,0
Смоленская область	20 379,5	25 164,8	25 367,2
Республика Башкортостан	19 846,6	24 631,3	23 764,5
Астраханская область	18 848,7	24 573,9	25 674,0
Калужская область	20 555,2	24 386,4	28 009,3
Хабаровский край	15 424,7	23 197,8	28 324,3
Кировская область	17 266,9	21 444,0	21 158,7
Пензенская область	18 624,1	21 331,4	23 494,7
Мурманская область	12 568,9	20 260,2	17 740,0
Забайкальский край	14 815,3	19 993,3	25 740,1
Томская область	14 637,6	19 853,7	18 272,5
Республика Карелия	13 760,7	19 042,7	18 366,0
Калининградская область	16 966,7	18 749,4	15 772,2
Липецкая область	13 768,3	18 416,0	20 164,3
Ульяновская область	13 217,7	17 428,2	20 395,3
Костромская область	11 757,7	15 941,4	16 240,7
Тульская область	13 900,0	15 900,0	14 805,0
Республика Дагестан	13 717,1	15 040,6	14 142,0
г.Санкт-Петербург	18 663,4	14 625,3	14 632,2
Новгородская область	12 834,5	14 589,6	14 544,2
Ханты-Мансийский автономный округ - Югра	12 596,8	14 493,7	14 467,4
Чукотский автономный округ	13 361,8	13 143,6	14 006,6
Пермский край	545,6	12 464,4	9 567,9
Ивановская область	10 350,1	12 330,5	13 119,2
Орловская область	8 506,0	12 289,7	13 288,9
Чувашская Республика-Чувашия	9 827,1	12 261,6	13 219,6
Псковская область	11 586,9	11 913,5	12 636,8
Иркутская область	3 148,0	11 767,8	19 764,6
Брянская область	9 745,2	11 500,9	11 369,8
Ленинградская область	10 210,3	10 880,6	10 839,6
Республика Хакасия	8 383,0	10 854,4	14 861,0
Республика Марий Эл	8 944,7	10 773,5	11 215,2
Тамбовская область	7 925,0	10 409,7	13 143,4
Республика Северная Осетия-Алания	7 453,5	8 621,3	9 678,2
Республика Бурятия	5 608,4	8 495,8	6 545,8
Курская область	5 205,3	8 032,0	6 455,4
Приморский край	8 822,8	8 018,8	7 863,7
Курганская область	4 867,1	7 728,9	9 728,9
Кабардино-Балкарская Республика	4 841,6	6 543,4	6 348,9
Магаданская область	2 516,5	6 380,8	10 540,8
Камчатский край	3 573,7	5 925,0	6 949,3
Чеченская Республика	4 538,4	5 620,9	5 234,9
Карачаево-Черкесская Республика	3 818,4	4 856,6	4 502,7
Владимирская область	3 668,1	3 779,1	3 786,7
Еврейская автономная область	2 306,1	3 165,4	3 404,1
Республика Адыгея (Адыгея)	1 941,3	2 922,2	2 399,9
Республика Ингушетия	2 383,7	2 663,7	2 324,9
Республика Калмыкия	1 512,2	2 057,7	2 486,0
Республика Алтай	1 930,8	2 048,0	1 817,5
Алтайский край	1 453,7	2 039,9	1 871,8
Республика Тыва	2 194,2	2 014,0	1 708,0
Тюменская область	719,5	319,5	1 018,4
Сахалинская область	4 446,0	0,0	0,0



## ТЕКУЩЕЕ ИСПОЛНЕНИЕ

### Приложение №6. Всего доходов

	Исп. в 2015г.	К назнач.	К итогу	К 2014г.	Исп. в 2014г.	К назнач.	К итогу
г.Москва	1229,563	79,296	20,786	10,734	1110,380	72,220	20,717
г.Санкт-Петербург	318,460	80,387	5,384	4,796	303,886	74,278	5,670
Московская область	275,032	71,161	4,650	10,978	247,825	69,696	4,624
Сахалинская область	188,247	94,616	3,182	54,855	121,564	92,304	2,268
Ханты-Мансийский автономный округ - Югра	183,554	94,202	3,103	43,887	127,569	76,017	2,380
Республика Татарстан (Татарстан)	151,809	79,348	2,566	17,172	129,561	78,569	2,417
Краснодарский край	135,668	70,955	2,294	5,422	128,691	70,428	2,401
Свердловская область	130,219	73,865	2,201	7,987	120,588	70,536	2,250
Республика Саха (Якутия)	125,700	79,220	2,125	13,314	110,931	80,789	2,070
Красноярский край	124,691	70,712	2,108	21,832	102,347	70,390	1,910
Республика Башкортостан	110,887	82,110	1,875	15,766	95,786	71,572	1,787
Тюменская область	108,185	97,426	1,829	-2,088	110,492	89,267	2,062
Ростовская область	98,776	72,061	1,670	7,819	91,612	67,681	1,709
Самарская область	94,339	68,663	1,595	0,299	94,058	66,457	1,755
Челябинская область	92,482	80,866	1,563	12,734	82,036	77,758	1,531
Нижегородская область	89,688	71,903	1,516	7,834	83,172	69,821	1,552
Ямало-Ненецкий автономный округ	86,510	78,403	1,463	-14,070	100,675	85,169	1,878
Ленинградская область	79,192	95,250	1,339	25,906	62,898	84,051	1,174
Кемеровская область	75,467	74,201	1,276	12,566	67,043	71,191	1,251
Новосибирская область	75,294	71,904	1,273	5,059	71,668	69,121	1,337
Иркутская область	75,283	74,589	1,273	4,095	72,321	74,421	1,349
Пермский край	73,622	78,139	1,245	5,833	69,564	70,756	1,298
Республика Дагестан	64,839	74,169	1,096	4,373	62,123	71,529	1,159
Алтайский край	60,772	77,491	1,027	3,976	58,449	74,065	1,091
Приморский край	59,854	71,377	1,012	2,066	58,643	75,115	1,094
Воронежская область	58,398	75,107	0,987	9,542	53,311	71,587	0,995
Волгоградская область	58,210	70,671	0,984	4,591	55,654	68,759	1,038
Оренбургская область	57,901	74,765	0,979	4,944	55,173	77,906	1,029
Ставропольский край	56,979	77,016	0,963	2,066	55,826	76,879	1,042
Саратовская область	51,264	69,786	0,867	-0,302	51,419	72,334	0,959
Хабаровский край	50,120	78,330	0,847	-11,197	56,440	76,600	1,053
Архангельская область	48,042	79,430	0,812	3,400	46,463	74,579	0,867
Омская область	47,775	66,136	0,808	-3,635	49,577	70,274	0,925
Чеченская Республика	46,299	72,022	0,783	-3,687	48,071	75,137	0,897
Тулская область	45,961	72,334	0,777	11,680	41,154	71,734	0,768
Белгородская область	42,432	69,787	0,717	2,629	41,344	70,759	0,771
Камчатский край	41,928	74,737	0,709	1,160	41,447	74,454	0,773
Республика Коми	41,562	66,148	0,703	3,259	40,250	64,208	0,751
Удмуртская Республика	40,655	70,619	0,687	2,373	39,713	70,831	0,741
Томская область	38,696	75,078	0,654	8,440	35,685	70,898	0,666
Мурманская область	38,042	78,372	0,643	15,477	32,943	73,987	0,615
Ярославская область	37,845	64,888	0,640	-1,363	38,368	71,004	0,716
Липецкая область	36,678	83,016	0,620	24,037	29,570	72,603	0,552
Тверская область	35,077	70,589	0,593	2,990	34,059	70,749	0,635
Республика Бурятия	34,816	83,042	0,589	9,438	31,813	72,072	0,594
Владимирская область	33,066	73,693	0,559	8,061	30,599	70,748	0,571
Вологодская область	33,014	72,401	0,558	2,190	32,307	76,344	0,603
Калужская область	32,582	70,355	0,551	16,205	28,038	63,178	0,523
Брянская область	32,545	69,423	0,550	13,011	28,798	73,015	0,537
Забайкальский край	32,214	72,605	0,545	5,744	30,464	72,206	0,568
Амурская область	31,887	80,327	0,539	2,832	31,009	75,771	0,579
Кировская область	31,391	73,885	0,531	6,388	29,506	70,741	0,551
Курская область	30,925	79,656	0,523	13,446	27,260	74,874	0,509
Пензенская область	30,550	71,351	0,516	-3,629	31,701	71,489	0,591
Тамбовская область	30,419	71,827	0,514	4,729	29,045	74,971	0,542
Рязанская область	30,149	70,969	0,510	8,976	27,666	70,636	0,516
Ульяновская область	28,004	72,356	0,473	11,233	25,177	72,033	0,470
Чувашская Республика-Чувашия	27,477	72,961	0,465	1,530	27,063	73,680	0,505
Калининградская область	25,923	53,301	0,438	-5,594	27,459	58,575	0,512
Республика Мордовия	25,087	70,596	0,424	-8,103	27,299	74,279	0,509
Ивановская область	22,458	68,007	0,380	-9,988	24,950	77,991	0,466
Курганская область	22,176	64,202	0,375	-0,444	22,275	67,557	0,416
Астраханская область	21,931	66,640	0,371	-5,673	23,250	68,391	0,434
Смоленская область	21,237	67,168	0,359	-3,445	21,994	70,504	0,410
Республика Карелия	19,834	71,659	0,335	4,321	19,012	62,765	0,355
Орловская область	19,065	69,085	0,322	-1,872	19,429	72,983	0,363
Кабардино-Балкарская Республика	18,382	74,585	0,311	7,921	17,032	69,425	0,318
Новгородская область	18,289	73,546	0,309	12,483	16,259	67,795	0,303
Республика Марий Эл	18,015	74,647	0,305	8,772	16,562	70,872	0,309
Республика Хакасия	17,977	72,251	0,304	22,882	14,629	66,214	0,273
Чукотский автономный округ	17,688	77,800	0,299	33,806	13,219	69,129	0,247
Псковская область	16,814	68,382	0,284	-7,225	18,124	70,924	0,338
Магаданская область	16,572	63,206	0,280	0,008	16,571	61,965	0,309
Республика Северная Осетия-Алания	15,974	74,790	0,270	4,665	15,262	73,678	0,285
Республика Тыва	15,012	74,207	0,254	-7,645	16,255	75,882	0,303
Костромская область	14,447	73,010	0,244	-3,669	14,997	73,866	0,280
Карачаево-Черкесская Республика	14,331	70,069	0,242	16,227	12,331	68,141	0,230
Республика Ингушетия	14,272	66,925	0,241	-7,057	15,356	52,672	0,287
Ненецкий автономный округ	12,120	77,428	0,205	15,897	10,457	75,643	0,195
Республика Алтай	11,472	78,035	0,194	-10,307	12,790	82,724	0,239
Республика Адыгея (Адыгея)	10,456	75,748	0,177	8,281	9,657	73,864	0,180
Республика Калмыкия	6,771	70,783	0,114	1,000	6,704	71,320	0,125
Еврейская автономная область	6,429	73,019	0,109	-8,735	7,045	80,654	0,131

## Приложение №7. Собственные доходы

	Исп. в 2015г.	К назнач.	К итогу	К 2014г.	Исп. в 2014г.	К назнач.	К итогу
г.Москва	1165,431	-	24,804	7,567	1083,446	-	25,595
г.Санкт-Петербург	300,584	79,870	6,397	7,423	279,813	73,310	6,610
Московская область	243,980	74,055	5,193	9,274	223,273	70,137	5,274
Сахалинская область	185,173	95,459	3,941	60,439	115,417	94,561	2,727
Ханты-Мансийский автономный округ - Югра	171,333	94,561	3,647	43,010	119,805	75,144	2,830
Республика Татарстан (Татарстан)	126,587	79,237	2,694	16,125	109,009	79,310	2,575
Свердловская область	112,452	74,434	2,393	8,131	103,996	68,898	2,457
Краснодарский край	109,345	68,132	2,327	2,642	106,530	71,018	2,517
Тюменская область	101,845	95,671	2,168	-2,942	104,933	89,183	2,479
Красноярский край	100,583	67,327	2,141	23,386	81,519	67,317	1,926
Республика Башкортостан	84,341	82,219	1,795	16,268	72,540	71,028	1,714
Ямало-Ненецкий автономный округ	83,467	-	1,776	-5,649	88,465	85,333	2,090
Самарская область	80,022	67,493	1,703	1,629	78,739	64,297	1,860
Республика Саха (Якутия)	75,908	80,151	1,616	36,384	55,658	-	1,315
Нижегородская область	73,512	72,904	1,565	8,765	67,588	71,041	1,597
Челябинская область	71,366	79,481	1,519	12,462	63,457	78,564	1,499
Ленинградская область	70,881	99,088	1,509	29,661	54,666	85,806	1,291
Ростовская область	69,440	71,282	1,478	6,925	64,943	65,279	1,534
Новосибирская область	61,674	70,881	1,313	9,127	56,515	68,084	1,335
Иркутская область	61,673	73,409	1,313	3,477	59,601	71,912	1,408
Пермский край	59,546	73,385	1,267	6,616	55,851	65,370	1,319
Кемеровская область	58,229	73,607	1,239	11,312	52,311	70,086	1,236
Оренбургская область	44,567	72,715	0,949	3,206	43,182	77,626	1,020
Приморский край	44,274	68,967	0,942	3,182	42,909	74,751	1,014
Волгоградская область	42,911	70,736	0,913	10,361	38,882	63,898	0,919
Воронежская область	40,465	71,777	0,861	6,608	37,957	68,639	0,897
Хабаровский край	39,244	76,634	0,835	-1,662	39,907	68,566	0,943
Республика Коми	36,507	63,444	0,777	5,775	34,514	62,573	0,815
Ставропольский край	35,847	76,025	0,763	5,499	33,979	72,001	0,803
Саратовская область	35,767	67,361	0,761	1,726	35,160	69,171	0,831
Тульская область	35,356	71,766	0,752	6,554	33,181	70,191	0,784
Омская область	34,949	64,039	0,744	-4,676	36,664	69,463	0,866
Архангельская область	33,435	79,560	0,712	1,154	33,054	74,244	0,781
Мурманская область	32,747	78,680	0,697	21,237	27,011	72,166	0,638
Ярославская область	32,332	63,457	0,688	-2,799	33,262	70,494	0,786
Томская область	31,027	74,514	0,660	12,612	27,552	68,110	0,651
Удмуртская Республика	30,885	68,404	0,657	2,646	30,089	69,556	0,711
Алтайский край	30,441	73,061	0,648	12,102	27,155	66,712	0,641
Белгородская область	29,597	67,219	0,630	5,199	28,134	66,120	0,665
Липецкая область	29,561	85,285	0,629	30,604	22,634	71,845	0,535
Тверская область	27,091	69,377	0,577	3,263	26,235	69,085	0,620
Вологодская область	25,570	71,242	0,544	3,823	24,628	73,413	0,582
Калужская область	25,220	65,995	0,537	13,524	22,215	58,427	0,525
Владимирская область	23,284	74,642	0,496	7,692	21,621	73,423	0,511
Амурская область	23,245	-	0,495	12,229	20,712	-	0,489
Курская область	21,417	-	0,456	10,542	19,374	-	0,458
Рязанская область	21,191	68,056	0,451	6,404	19,916	70,055	0,470
Ульяновская область	20,438	72,533	0,435	16,865	17,488	72,135	0,413
Кировская область	19,255	72,152	0,410	12,400	17,131	66,133	0,405
Калининградская область	18,798	69,918	0,400	1,626	18,498	69,291	0,437
Пензенская область	17,809	64,808	0,379	-1,664	18,110	70,336	0,428
Забайкальский край	17,712	66,735	0,377	8,150	16,378	62,379	0,387
Смоленская область	17,633	71,103	0,375	11,441	15,822	68,507	0,374
Астраханская область	17,514	76,071	0,373	-0,252	17,559	63,611	0,415
Республика Бурятия	17,331	88,199	0,369	43,767	12,055	60,619	0,285
Чувашская Республика-Чувашия	15,810	69,127	0,336	3,499	15,276	71,017	0,361
Республика Дагестан	15,723	60,013	0,335	7,050	14,688	56,104	0,347
Тамбовская область	15,435	67,490	0,329	16,672	13,230	75,664	0,313
Республика Мордовия	14,510	64,851	0,309	-22,701	18,771	72,760	0,443
Брянская область	14,217	67,068	0,303	-1,152	14,382	72,865	0,340
Новгородская область	14,143	71,260	0,301	14,136	12,391	65,317	0,293
Республика Карелия	12,923	69,022	0,275	11,087	11,633	62,567	0,275
Ивановская область	12,175	60,901	0,259	0,194	12,152	66,422	0,287
Камчатский край	12,149	73,485	0,259	6,455	11,412	69,046	0,270
Ненецкий автономный округ	11,222	75,928	0,239	34,043	8,372	75,737	0,198
Орловская область	10,478	62,644	0,223	0,040	10,474	71,438	0,247
Магаданская область	10,343	58,180	0,220	22,195	8,464	52,071	0,200
Республика Хакасия	10,339	66,222	0,220	13,944	9,074	63,008	0,214
Курганская область	10,306	50,842	0,219	-5,952	10,958	57,133	0,259
Псковская область	9,792	63,828	0,208	4,552	9,366	63,531	0,221
Костромская область	9,302	70,083	0,198	-3,111	9,601	71,096	0,227
Республика Марий Эл	9,032	65,646	0,192	10,837	8,149	65,247	0,193
Чукотский автономный округ	9,028	78,622	0,192	47,525	6,120	70,552	0,145
Кабардино-Балкарская Республика	7,615	62,734	0,162	15,406	6,598	59,600	0,156
Чеченская Республика	5,498	61,156	0,117	-6,944	5,908	63,416	0,140
Республика Северная Осетия-Алания	5,430	61,245	0,116	2,315	5,307	63,278	0,125
Республика Адыгея (Адыгея)	5,055	69,323	0,108	6,480	4,748	68,241	0,112
Карачаево-Черкесская Республика	3,554	55,268	0,076	7,071	3,319	45,888	0,078
Еврейская автономная область	3,108	61,122	0,066	-4,495	3,254	73,986	0,077
Республика Тыва	2,546	61,531	0,054	-0,289	2,553	59,997	0,060
Республика Калмыкия	2,312	54,890	0,049	-0,433	2,322	58,795	0,055
Республика Алтай	1,860	71,171	0,040	-0,738	1,874	73,164	0,044
Республика Ингушетия	1,764	45,427	0,038	5,516	1,672	65,822	0,039

## Приложение №8. Всего расходов

	Исп. в 2015г.	К назнач.	К итогу	К 2014г.	Исп. в 2014г.	К назнач.	К итогу
г.Москва	1090,791	64,072	19,587	7,351	1016,099	57,486	19,308
г.Санкт-Петербург	277,169	61,105	4,977	-1,885	282,493	59,655	5,368
Московская область	249,487	54,424	4,480	6,481	234,302	55,475	4,452
Республика Татарстан (Татарстан)	151,462	72,777	2,720	9,863	137,865	73,176	2,620
Краснодарский край	141,375	68,451	2,539	1,970	138,643	67,182	2,635
Ханты-Мансийский автономный округ - Югра	137,015	65,206	2,460	14,750	119,403	64,246	2,269
Свердловская область	136,344	67,930	2,448	4,160	130,898	66,010	2,487
Красноярский край	131,960	66,579	2,370	12,863	116,920	65,685	2,222
Республика Саха (Якутия)	122,645	71,060	2,202	14,690	106,936	67,553	2,032
Ростовская область	104,197	67,539	1,871	6,589	97,756	64,397	1,858
Республика Башкортостан	100,583	66,128	1,806	3,316	97,355	63,056	1,850
Нижегородская область	95,838	68,516	1,721	4,441	91,763	68,227	1,744
Самарская область	93,471	61,067	1,678	1,795	91,823	57,223	1,745
Челябинская область	84,001	66,288	1,508	5,772	79,417	67,195	1,509
Новосибирская область	83,100	71,081	1,492	4,020	79,888	68,144	1,518
Ямало-Ненецкий автономный округ	80,717	67,105	1,449	-7,586	87,343	67,859	1,660
Иркутская область	80,254	71,633	1,441	4,470	76,820	66,924	1,460
Тюменская область	79,625	60,053	1,430	-5,595	84,344	60,629	1,603
Пермский край	74,273	67,318	1,334	-2,899	76,490	65,897	1,453
Кемеровская область	73,607	68,249	1,322	5,746	69,607	66,038	1,323
Сахалинская область	68,252	53,104	1,226	-11,072	76,750	57,419	1,458
Волгоградская область	62,026	67,165	1,114	1,748	60,961	65,124	1,158
Республика Дагестан	61,760	69,120	1,109	9,897	56,198	61,051	1,068
Ленинградская область	61,523	63,959	1,105	20,768	50,943	59,937	0,968
Оренбургская область	60,113	73,481	1,079	9,150	55,074	69,229	1,047
Воронежская область	58,381	70,129	1,048	-1,384	59,200	68,182	1,125
Ставропольский край	58,350	66,683	1,048	7,803	54,127	64,762	1,029
Хабаровский край	58,104	73,514	1,043	-7,726	62,970	67,912	1,197
Алтайский край	57,884	68,477	1,039	5,651	54,788	66,421	1,041
Приморский край	56,848	63,821	1,021	4,546	54,376	60,896	1,033
Саратовская область	52,741	67,193	0,947	7,435	49,091	62,793	0,933
Омская область	50,742	62,070	0,911	-1,370	51,447	64,674	0,978
Республика Коми	46,747	64,161	0,839	-0,138	46,811	65,783	0,890
Архангельская область	46,547	68,523	0,836	-6,395	49,727	67,296	0,945
Белгородская область	45,424	68,605	0,816	8,463	41,880	65,150	0,796
Тульская область	44,840	67,412	0,805	6,435	42,129	63,629	0,801
Удмуртская Республика	44,200	74,008	0,794	1,950	43,355	65,608	0,824
Камчатский край	42,076	69,753	0,756	7,905	38,993	63,852	0,741
Чеченская Республика	41,903	61,689	0,752	-9,312	46,206	65,767	0,878
Ярославская область	41,448	67,540	0,744	-4,749	43,514	70,292	0,827
Забайкальский край	37,750	78,014	0,678	7,954	34,969	68,354	0,664
Мурманская область	36,859	70,010	0,662	-1,959	37,595	69,632	0,714
Калужская область	35,993	66,492	0,646	11,004	32,425	59,180	0,616
Томская область	35,482	63,790	0,637	-1,701	36,096	65,403	0,686
Амурская область	34,670	72,905	0,623	-13,209	39,947	69,997	0,759
Липецкая область	34,449	68,157	0,619	13,772	30,279	65,409	0,575
Тверская область	34,017	65,228	0,611	-0,423	34,162	64,855	0,649
Брянская область	33,757	68,835	0,606	19,084	28,347	68,730	0,539
Вологодская область	33,569	71,873	0,603	1,689	33,011	69,784	0,627
Ульяновская область	33,041	75,347	0,593	16,019	28,479	72,327	0,541
Кировская область	32,323	69,769	0,580	-0,328	32,430	69,438	0,616
Калининградская область	32,078	54,986	0,576	12,072	28,622	50,811	0,544
Республика Бурятия	31,659	68,865	0,569	-2,381	32,431	65,396	0,616
Пензенская область	31,540	70,079	0,566	6,907	29,502	62,550	0,561
Владимирская область	31,119	65,285	0,559	3,728	30,000	64,814	0,570
Рязанская область	30,781	70,194	0,553	8,083	28,479	65,993	0,541
Курская область	30,127	69,875	0,541	3,579	29,086	68,463	0,553
Тамбовская область	29,781	64,855	0,535	5,114	28,332	64,867	0,538
Республика Мордовия	28,947	73,109	0,520	4,382	27,732	69,223	0,527
Чувашская Республика-Чувашия	27,864	66,799	0,500	5,112	26,509	64,711	0,504
Смоленская область	25,731	66,983	0,462	7,886	23,850	65,854	0,453
Курганская область	24,957	64,222	0,448	2,116	24,440	66,723	0,464
Астраханская область	24,659	64,398	0,443	-0,995	24,907	62,575	0,473
Ивановская область	23,946	69,245	0,430	-1,941	24,420	69,100	0,464
Республика Карелия	21,638	67,666	0,389	2,647	21,080	60,647	0,401
Республика Хакасия	20,934	69,185	0,376	27,825	16,377	59,170	0,311
Магаданская область	20,076	67,673	0,361	6,436	18,862	62,794	0,358
Кабардино-Балкарская Республика	20,039	62,005	0,360	11,478	17,976	60,152	0,342
Орловская область	19,733	64,952	0,354	10,197	17,907	59,123	0,340
Республика Марий Эл	18,754	72,900	0,337	3,057	18,198	72,482	0,346
Новгородская область	18,026	67,801	0,324	0,390	17,956	64,208	0,341
Псковская область	17,765	61,163	0,319	-3,639	18,436	57,322	0,350
Костромская область	16,480	73,787	0,296	-0,152	16,505	68,184	0,314
Республика Северная Осетия-Алания	16,419	69,137	0,295	3,664	15,839	67,035	0,301
Чукотский автономный округ	16,045	70,103	0,288	19,868	13,386	64,082	0,254
Республика Тыва	15,554	73,234	0,279	0,419	15,489	66,191	0,294
Республика Ингушетия	14,541	52,290	0,261	2,952	14,124	49,006	0,268
Карачаево-Черкесская Республика	13,070	62,538	0,235	8,263	12,072	61,059	0,229
Ненецкий автономный округ	12,856	66,433	0,231	24,012	10,367	62,821	0,197
Республика Алтай	11,154	67,029	0,200	-2,840	11,480	66,221	0,218
Республика Адыгея (Адыгея)	10,580	69,166	0,190	5,151	10,062	71,635	0,191
Еврейская автономная область	7,372	69,100	0,132	-15,738	8,749	69,530	0,166
Республика Калмыкия	7,280	68,419	0,131	5,950	6,871	71,913	0,131

## Приложение №9. Расходы на обслуживание долга

	Исп. в 2015г.	К назнач.	К итогу	К 2014г.	Исп. в 2014г.	К назнач.	К итогу
г.Москва	7,388	39,978	8,221	-7,402	7,979	42,855	11,640
Московская область	5,283	47,311	5,878	103,378	2,597	51,822	3,789
Краснодарский край	4,233	64,398	4,710	6,097	3,990	61,377	5,821
Красноярский край	4,083	63,761	4,544	32,203	3,089	60,462	4,506
Нижегородская область	3,740	66,050	4,161	21,367	3,081	62,511	4,495
Самарская область	2,970	58,487	3,305	53,201	1,939	53,589	2,828
Свердловская область	2,321	49,484	2,583	57,091	1,477	43,357	2,155
Ямало-Ненецкий автономный округ	2,179	77,372	2,425	73,888	1,253	33,866	1,828
Саратовская область	2,027	73,550	2,256	40,450	1,443	51,406	2,106
Удмуртская Республика	1,947	67,396	2,167	42,588	1,365	46,777	1,992
Ростовская область	1,828	68,828	2,034	108,618	0,876	53,866	1,278
Республика Коми	1,806	40,972	2,009	61,939	1,115	61,891	1,627
Оренбургская область	1,800	91,832	2,003	88,778	0,953	76,062	1,391
Новосиби́рская область	1,778	58,638	1,979	25,928	1,412	60,781	2,060
Ярославская область	1,721	66,498	1,915	19,465	1,441	71,118	2,102
Волгоградская область	1,717	60,286	1,910	-20,958	2,172	69,760	3,168
Кемеровская область	1,675	59,839	1,864	21,574	1,378	55,963	2,010
Омская область	1,612	48,810	1,794	8,632	1,484	54,290	2,165
Астраханская область	1,510	67,276	1,681	22,270	1,235	67,070	1,802
Хабаровский край	1,471	67,652	1,637	112,230	0,693	40,061	1,011
Воронежская область	1,470	59,422	1,636	44,989	1,014	68,864	1,479
Челябинская область	1,340	73,254	1,491	133,191	0,574	48,610	0,838
Республика Саха (Якутия)	1,330	57,366	1,480	32,744	1,002	64,077	1,462
Вологодская область	1,321	90,187	1,470	-5,013	1,391	72,496	2,029
Амурская область	1,286	66,485	1,431	54,369	0,833	53,152	1,216
Белгородская область	1,272	54,769	1,416	1,811	1,249	57,757	1,823
Липецкая область	1,238	73,519	1,377	18,379	1,046	60,313	1,525
Тверская область	1,235	54,501	1,375	-2,399	1,266	52,813	1,847
Ханты-Мансийский автономный округ - Югра	1,216	56,652	1,353	223,801	0,375	22,074	0,548
Республика Башкортостан	1,198	63,018	1,333	63,888	0,731	48,585	1,066
Рязанская область	1,119	61,807	1,246	-2,672	1,150	58,318	1,678
Томская область	1,070	51,270	1,191	24,002	0,863	55,362	1,259
Архангельская область	1,059	48,250	1,179	-4,017	1,104	65,032	1,610
Мурманская область	1,051	66,292	1,169	68,883	0,622	86,714	0,908
Забайкальский край	1,020	65,829	1,135	45,309	0,702	66,593	1,024
Ставропольский край	1,008	53,409	1,122	11,610	0,903	58,056	1,318
Ульяновская область	0,998	77,373	1,110	43,776	0,694	99,957	1,013
Тульская область	0,898	72,227	0,999	14,525	0,784	69,268	1,144
Республика Мордовия	0,870	99,644	0,968	65,336	0,526	72,266	0,768
Калужская область	0,827	70,942	0,921	-17,478	1,002	78,082	1,463
Республика Хакасия	0,820	73,223	0,913	55,358	0,528	60,676	0,770
Пензенская область	0,797	65,156	0,887	11,305	0,716	70,142	1,045
Республика Карелия	0,764	62,785	0,850	9,837	0,696	58,565	1,015
Новгородская область	0,758	90,000	0,843	71,492	0,442	59,519	0,645
Смоленская область	0,730	81,007	0,813	30,755	0,559	61,882	0,815
Костромская область	0,729	80,133	0,811	15,071	0,633	96,150	0,924
Ивановская область	0,689	50,044	0,767	58,953	0,434	46,174	0,633
Псковская область	0,659	64,155	0,733	38,100	0,477	57,034	0,696
Магаданская область	0,649	68,731	0,722	357,586	0,142	56,440	0,207
Кировская область	0,644	57,582	0,717	-26,075	0,872	85,551	1,272
Республика Марий Эл	0,580	73,274	0,645	-8,013	0,630	69,930	0,920
Иркутская область	0,563	60,321	0,627	483,296	0,097	8,861	0,141
Брянская область	0,543	69,095	0,604	13,499	0,478	65,532	0,698
Республика Дагестан	0,450	99,991	0,501	426,337	0,086	30,330	0,125
Тамбовская область	0,449	51,494	0,500	93,837	0,232	42,045	0,338
Курганская область	0,446	74,402	0,497	139,129	0,187	34,380	0,272
Ленинградская область	0,419	31,863	0,466	16,780	0,359	50,726	0,524
Пермский край	0,365	22,619	0,406	793,371	0,041	18,196	0,060
г.Санкт-Петербург	0,348	35,467	0,387	-4,884	0,366	29,410	0,534
Орловская область	0,340	49,941	0,379	3,432	0,329	48,963	0,480
Приморский край	0,307	30,871	0,342	148,693	0,123	20,454	0,180
Республика Северная Осетия-Алания	0,301	60,107	0,335	12,088	0,268	63,672	0,391
Чувашская Республика-Чувашия	0,284	55,761	0,316	0,744	0,282	63,434	0,412
Калининградская область	0,213	48,826	0,237	1117,715	0,018	5,475	0,026
Кабардино-Балкарская Республика	0,205	85,626	0,228	109,668	0,098	45,113	0,143
Курская область	0,204	55,324	0,227	260,934	0,057	15,328	0,083
Республика Бурятия	0,190	41,918	0,211	39,517	0,136	29,452	0,198
Еврейская автономная область	0,143	79,590	0,159	147,892	0,058	56,428	0,084
Республика Адыгея (Адыгея)	0,128	99,742	0,142	101,155	0,063	75,459	0,093
Карачаево-Черкесская Республика	0,085	26,541	0,095	-0,955	0,086	36,437	0,126
Чукотский автономный округ	0,056	19,900	0,063	-0,137	0,057	10,717	0,082
Республика Калмыкия	0,038	49,843	0,042	110,971	0,018	39,997	0,026
Республика Алтай	0,024	30,463	0,027	141,323	0,010	7,911	0,014
Республика Ингушетия	0,007	13,732	0,008	2875,965	0,000	0,337	0,000
Чеченская Республика	0,006	6,622	0,007	-57,799	0,015	6,542	0,021
Республика Татарстан (Татарстан)	0,005	1,531	0,006	-37,971	0,009	2,068	0,013
Алтайский край	0,003	8,606	0,004	-	0,000	0,000	0,000
Ненецкий автономный округ	0,003	1,494	0,003	-	0,000	0,000	0,000
Республика Тыва	0,002	3,190	0,003	9,633	0,002	2,507	0,003
Камчатский край	0,001	0,421	0,001	-54,362	0,001	1,095	0,002
Владимирская область	0,000	0,000	0,000	-100,000	0,000	0,004	0,000
Сахалинская область	0,000	-	0,000	-100,000	0,137	24,569	0,200
Тюменская область	0,000	0,000	0,000	-	0,000	0,000	0,000

## ПРИВЕДЕННЫЕ КРЕДИТНЫЕ РЕЙТИНГИ РЕГИОНОВ

BBB-	г.Москва г.Санкт-Петербург Ханты-Мансийский автономный округ - Югра Республика Татарстан (Татарстан) Республика Саха (Якутия) Тюменская область Челябинская область Ленинградская область Новосибирская область
BB+	Красноярский край Ямало-Ненецкий автономный округ Алтайский край Курская область Тамбовская область Чувашская Республика-Чувашия
BB	Московская область Свердловская область Республика Башкортостан Самарская область Нижегородская область Иркутская область Оренбургская область Ставропольский край Тульская область Белгородская область Республика Коми Ярославская область Липецкая область Калужская область Пензенская область Республика Марий Эл Республика Хакасия
BB-	Кемеровская область Омская область Удмуртская Республика Томская область Мурманская область Тверская область Кировская область
B+	Краснодарский край Волгоградская область Рязанская область Смоленская область Республика Карелия Костромская область
B	Вологодская область Республика Мордовия

## ГРУППА КОМПАНИЙ «РЕГИОН»

Адрес: ул. Шаболовка, д.10, корпус 2, бизнес-центр «Конкорд»

Многоканальный телефон: (495) 777 29 64

Факс: (495) 7772964 доб. 234

[www.region.ru](http://www.region.ru)

REUTERS: REGION

BLOOMBERG: RGNM

---

### Рублевый облигационный рынок

---

Владислав Владимирский	(доб. 268, vlad@region.ru)
Дарья Грищенко	(доб. 185, grischenko@region.ru)
Василий Домась	(доб. 244, domas@region.ru)
Петр Костиков	(доб. 471, kostikov@region.ru)
Екатерина Шиляева	(доб. 253, shilyaeva@region.ru)

---

### Вексельный рынок

---

Богдан Крищенко (доб. 580, krishenko@region.ru)

---

### Организация облигационных займов

---

Александр Гуня (доб. 387, gunya@region.ru)

---

### Аналитика по долговым рынкам

---

Александр Ермак (доб. 405, aermak@region.ru)

---

### Отраслевой анализ

---

Валерий Вайсберг (доб. 192, vva@region.ru)

Данный обзор носит исключительно информационный характер и не может рассматриваться как предложение к заключению сделок с компаниями ГК РЕГИОН. Мы не претендуем на полноту и точность изложенной информации. Наши клиенты могут иметь позицию или какой-либо иной интерес в любой сделке прямо или косвенно упомянутой в тексте настоящего обзора. ГК РЕГИОН не несет ответственности за любой прямой или косвенный ущерб, наступивший в результате использования информации, изложенной в настоящем обзоре. Любые операции с ценными бумагами, упоминаемыми в настоящем обзоре, могут быть связаны со значительным риском.