

МОНИТОРИНГ РЕГИОНАЛЬНЫХ БЮДЖЕТОВ ЗА II КВ. 2015 г.

В ВЫПУСКЕ:

[БЮДЖЕТНЫЙ ПРОЦЕСС 2016.....2](#)

[ИСПОЛНЕНИЕ БЮДЖЕТОВ2](#)

[ГОСУДАРСТВЕННЫЙ ДОЛГ.....6](#)

[КОНЬЮНКТУРА РЫНКА7](#)

[ПОЛИТИЧЕСКАЯ СИТУАЦИЯ.....9](#)

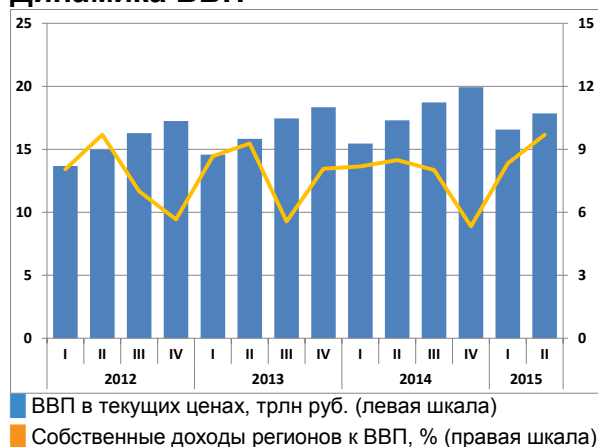
[ГОДОВЫЕ ДАННЫЕ11](#)

[КРЕДИТНЫЕ РЕЙТИНГИ16](#)

ОСНОВНЫЕ ТЕНДЕНЦИИ:

- Потенциал роста доходов региональных бюджетов близок к исчерпанию.
- Прогнозы социально-экономического развития субъектов федерации на 2016-2018 годы выглядят слишком оптимистично.
- На сентябрьских выборах глав регионов интрига практически отсутствует.

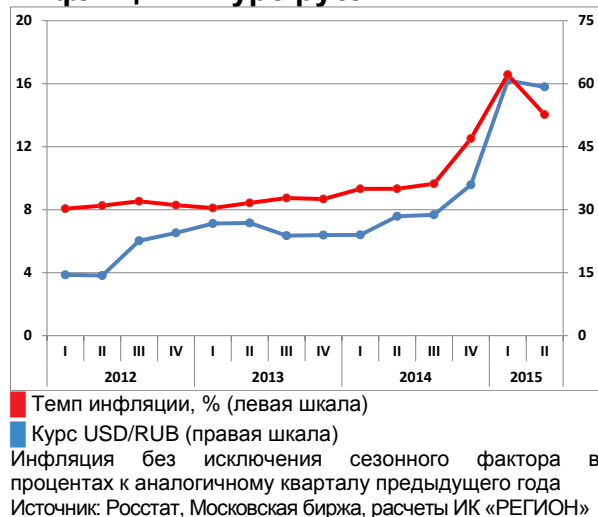
Динамика ВВП



По оценке Росстата, во II квартале 2015 года ситуация в экономике страны продолжала ухудшаться. ВВП в годовом выражении сократился на 4,6% против 2,2% по итогам I квартала.

Неожиданно сильным оказался спад розничного товарооборота – на 9,4% при сокращении реальных доходов населения на 5,3% и стабильном уровне безработицы. Инфляция в годовом исчислении незначительно снизилась – с 16,2% до 15,8%.

Инфляция и курс рубля



Промышленное производство сократилось на 4,9% против 0,4% в I квартале. Рост в сельском хозяйстве замедлился с 3,5% до 2,5%.

Баланс торговли товарами и услугами немного сузился при опережающем росте импорта. Сальдо счета текущих операций при этом сократилось на 34% из-за сезонного увеличения объемов репатриации доходов от инвестиции.

На этом фоне рубль в апреле-мае укрепился к доллару США на 20% на фоне уменьшения геополитических рисков и роста цен на нефть. В июне внешний фон вновь начал ухудшаться, запустив новую волну девальвации.

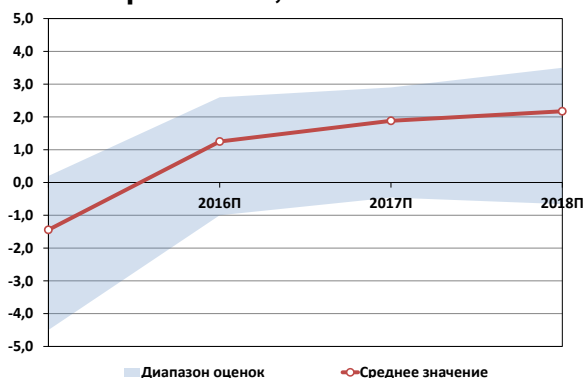
БЮДЖЕТНЫЙ ПРОЦЕСС 2016

Верстка региональных бюджетов в нынешнем году началась по обычному графику, несмотря на то, что в федеральном правительстве не сложился консенсус относительно базового макроэкономического сценария 2016 года, динамики тарифов и индексации заработной платы и пенсий.

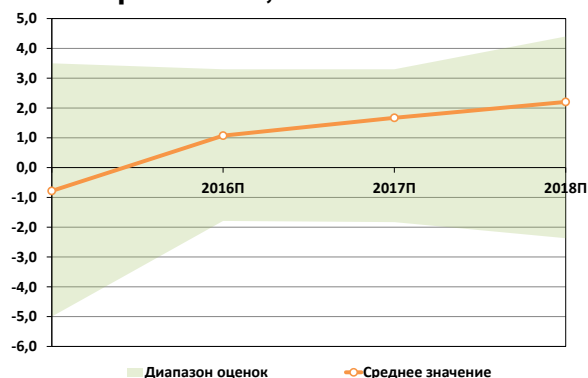
По состоянию на начало сентября предварительные трехлетние прогнозы социально-экономического развития опубликовали 12 из 20 крупнейших регионов по объему валового регионального продукта. В среднем на текущий год они прогнозируют спад экономики на 1,4%, рассчитывая в последующие годы расти темпом в пределах 1,3-2,2%. Стагнацию в прогнозном периоде ожидают лишь в Ханты-мансийском округе и Свердловской области. Наиболее высокую динамику восстановительного роста закладывают в бюджетные проектировки Московская, Ростовская, Новосибирская области и Краснодарский край.

Инфляция в крупнейших регионах прогнозируется выше целевых показателей Банка России: 6,4-9,5% в 2016 году, 6,0-7,7% в 2017 году и 5,0-7,0% в 2018 году. Учитывая сложную внешнюю конъюнктуру, Министерство экономического развития России с большой вероятностью продолжит корректировку сценарных макроэкономических условий на 2016 год, и прогнозы регионов могут быть изменены в сторону понижения.

Прогноз ВРП, ТОП-20 регионов, %



Прогноз пром. производства, ТОП-20 регионов, %



Источник: данные субъектов федерации

ИСПОЛНЕНИЕ БЮДЖЕТОВ

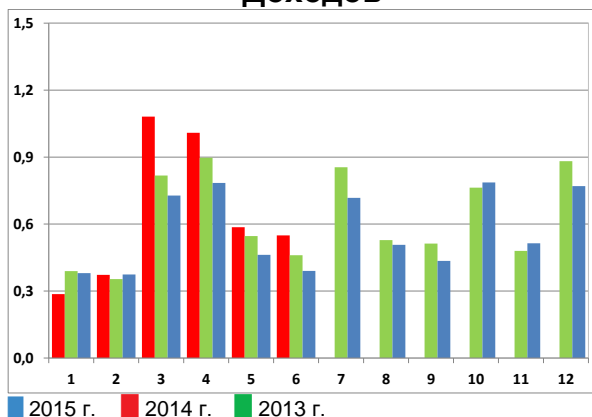
Динамика доходов бюджетов регионов во II квартале 2015 года продолжала оставаться высокой, в то время как рост расходов находился под жестким контролем. Собственные доходы субъектов федерации (без учета Крыма и Севастополя) выросли на 18,1% в апреле-июне и на 14,0% в целом по завершившемуся полугодю. Расходы увеличились на 3,8% и 3,7% соответственно.

Безвозмездные поступления после роста в I квартале на 21,6% сократились на 5,9% в годовом сопоставлении. Благодаря этому доля собственных доходов выросла чуть более чем на 1 процентный пункт и превысила 80%.

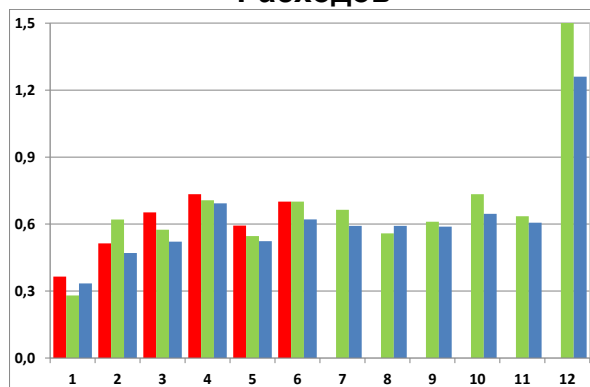
Совокупный профицит региональных бюджетов за январь-июнь 2015 года составил 325,8 млрд руб. против 35,1 млрд руб. годом ранее.

Помесячная динамика, трлн руб.

Доходов



Расходов



Источник: Федеральное казначейство, расчеты ИК «РЕГИОН»

Укрупненная структура региональных бюджетов**

	6МЕС2015 млрд руб.	К назнач. %	Доля* %	6МЕС2014 млрд руб.	К назнач. %	Доля* %	Изм руб.	Изм %
ВСЕГО ДОХОДОВ	3 884,0	52,1	100,0	3 464,6	47,9	100,0	+419,4	+12,1
СОБСТВЕННЫЕ ДОХОДЫ	3 114,4	71,0	80,2	2 733,0	64,6	78,9	+381,4	+14,0
в том числе:								
Налог на прибыль	1 225,7		31,6	972,7		28,1	+253,0	+26,0
НДФЛ	961,3		24,8	917,7		26,5	+43,6	+4,8
Налог на имущество	389,9		10,0	351,1		10,1	+38,8	+11,1
Акцизы	216,2		5,6	204,8		5,9	+11,4	+5,6
Безвозмездные поступления	769,6	54,4	19,8	731,6	55,6	21,1	+38,0	+5,2
в том числе:								
Безвозмездные поступления от др. бюджетов	744,0		19,2	722,5		20,9	21,6	+3,0
Чистый возврат остатков трансфертов	2,7	-	-	-13,9	-	-	-	-
ВСЕГО РАСХОДОВ	3 558,2	43,0	100,0	3 429,5	41,5	100,0	+128,7	+3,8
в том числе:								
Образование	937,0		26,3	930,6		27,1	+6,3	+0,7
Социальная политика	693,1		19,5	645,6		18,8	+47,6	+7,4
Здравоохранение	607,1		17,1	573,1		16,7	+34,0	+5,9
Национальная экономика	563,1		15,8	533,3		15,6	+29,8	+5,6
Жилищно-коммунальное хозяйство	221,9		6,2	229,3		6,7	-7,5	-3,3
Межбюджетные трансферты	173,5		4,9	176,5		5,1	-3,0	-1,7
Обслуживание госдолга	61,3		1,7	46,5		1,4	+14,8	+31,8
ДЕФИЦИТ/ПРОФИЦИТ	325,8			35,1			+290,8	+829,1
ДЕФИЦИТ/ПРОФИЦИТ, в % от доходов	8,4			1,0			+6,6 п.п.	
Текущий дефицит/профицит	323,2			49,0			+274,2	+559,9
ОБЪЕМ ГОСУДАРСТВЕННОГО ДОЛГА	2 120,6			1 742,7			+377,9	+21,7
Обслуживание долга к долгу, %	5,8			5,3			+0,6 п.п.	

* к общим доходам без учета возврата остатков целевых трансфертов

без учета регионов, не публикующих утвержденные значения

** без учета Крыма и Севастополя

Источник: Федеральное казначейство, расчеты ИК «РЕГИОН»

ДОХОДЫ

Основными драйверами роста доходов регионов во II квартале продолжали оставаться налог на прибыль и налог на имущество, однако их потенциал уже близок к исчерпанию.

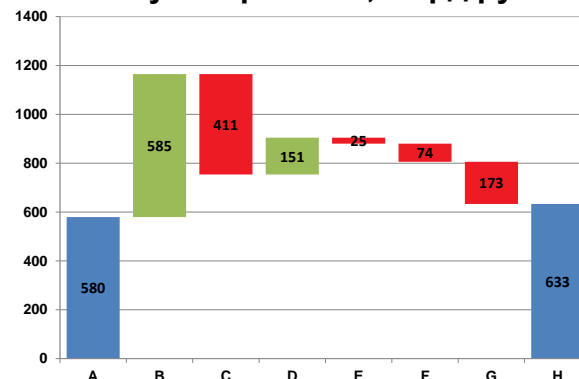
Финансовый результат прибыльных организаций в апреле-мае составил 1,6 трлн руб., увеличившись в годовом сопоставлении на 10,3% после роста на 21,6% по итогам I квартала. Основной прирост зафиксирован в секторе оптовой и розничной торговли (7,7% за пять месяцев года), металлургии (+7,3%) и транспорте и связи (+3,5%). Финансовый результат прибыльных организаций,

занимающихся добычей топливно-энергетических полезных ископаемых, сократился на 3,0%. Другие сырьевые компании увеличили прибыль на 1,4%.

Группа «Газпром» увеличила выплаты налога на имущество на 37% или 9 млрд руб. Поступления транспортного налога от физических лиц и организаций выросли на 14,9% или 5 млрд руб. Выплаты по иным объектам имущества увеличились на 8,7% или 25 млрд руб.

Среднедушевые номинальные денежные доходы населения в первой половине 2015 года составили 27,3 тыс рублей, увеличившись на 9,2%. Средняя номинальная начисленная заработная плата выросла всего на 5,5% до 33,3 тыс руб., обусловив слабую динамику поступлений налога на доходы физических лиц.

Факторный анализ поступлений по налогу на прибыль, млрд руб.



Источник: Минфин РФ, Росстат, расчеты ИК «РЕГИОН»
 A – Поступления по налогу на прибыль I кв. 2014 г.;
 B – Сальдо доходов и расходов; C – Текущие убытки;
 D – Доходы, исключаемые из прибыли; E – Убытки прошлых лет;
 F – Операции с ценными бумагами; G – Эффект региональных льгот;
 H – Сальдо зачетов и доначислений; I – Прочие факторы; J – Поступления налога на прибыль I кв. 2015 г.

Среди подакцизных товаров ускорилось падение реализации водки – с 13,3% в I квартале до 29,8% во II квартале. Продажи пива, несмотря на начавшийся летний сезон, упали в апреле-июне на 24,5% против снижения на 1,7% в предшествующие три месяца. Объемы реализации нефтепродуктов на внутреннем рынке также снижались: при увеличении поставок бензина на 2,5% продажи дизельного топлива уменьшились на 4,3%.

РАСХОДЫ

В составе расходов во II квартале отчисления по статье «Национальная экономика» выросли на 29,8%, что связано с реализацией антикризисных мер. Расходы по социальным статьям увеличились всего на 4,3%, из них по статье «Образование» – только на 0,7%.

Лидеры и аутсайдеры по динамике собственных доходов, млрд руб.



Лидеры и аутсайдеры по динамике расходов, млрд руб.



Источник: Федеральное казначейство, расчеты ИК «РЕГИОН»

В связи с ростом объема государственного долга и процентных ставок затраты на обслуживание заимствований регионов продолжали быстро расти, увеличившись на 31,2%, также как и в I квартале. Сильнее всего – на 7,1%, были сокращены расходы на жилищно-коммунальное хозяйство. В целом структура расходов субъектов федерации соответствовала прошлогодней.

В относительном выражении наибольший рост бюджетных показателей по итогам января-июня 2015 года показал Чукотский автономный округ. Увеличение доходов произошло благодаря налогу на прибыль, расходы увеличились по статьям «Жилищно-коммунальное хозяйство», «Межбюджетные трансферты» и «Национальная экономика».

Максимальный абсолютный рост доходов отмечен в Москве и области и основных нефтегазовых регионах. При этом Сахалинская область и Москва продолжали быстро наращивать профицит благодаря росту налоговых поступлений и сокращению расходов.

СТРУКТУРНЫЕ ИЗМЕНЕНИЯ

Во II квартале произошло значительное количество рейтинговых действий. Были снижены кредитные рейтинги Мурманской и Астраханской областей, республик Саха, Коми и Карелия, Краснодарского края. Агентство S&P отозвало рейтинг Башкортостана. На этом фоне редкими позитивными событиями стали повышение рейтинга Тверской области (S&P, с «В+» до «ВВ-»), и новый рейтинг Белгородской области (Fitch, «ВВ»).

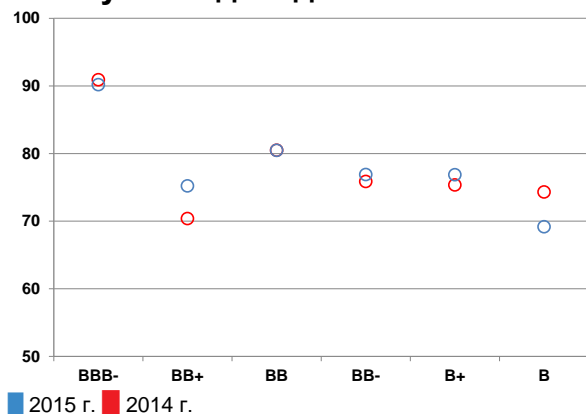
В целом по всем рейтинговым группам по итогам I половины 2015 года было зафиксировано улучшение баланса бюджета, связанное с опережающим ростом собственных доходов. В тоже время регионы рейтинговых групп «ВВ» и ниже по-прежнему имели дефицитные бюджеты, поскольку основными бенефициарами роста налоговых поступлений стали субъекты федерации с наивысшим кредитным качеством. Во всех рейтинговых группах наблюдался рост долговой нагрузки, наихудшую динамику по этому показателю имели регионы с рейтингами «ВВ+» и «ВВ».

Финансовые показатели регионов в рейтинговом разрезе, млрд руб.

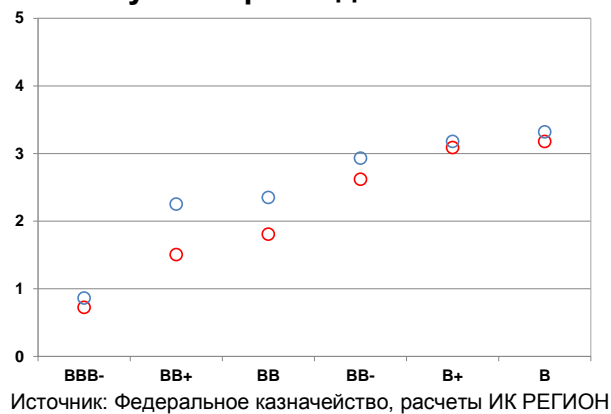
Рейтинговые группы	Кол-во субъектов	Всего доходов	Собственные доходы	Безвозмездные поступления	Всего расходов	Баланс, % доходов	Долг	Обслуживание долга
6М2015								
BBB-	9	1 548,3	1 396,4	151,9	1 296,0	+16,3	401,7	11,2
BB+	6	240,0	180,5	59,5	236,4	+1,5	126,3	5,3
BB	17	776,7	625,0	151,7	786,6	-1,3	657,2	18,5
BB-	7	206,7	158,9	47,7	211,2	-2,2	246,7	6,2
B+	7	201,1	154,6	46,5	213,4	-6,1	327,2	6,8
B	2	36,2	25,1	11,2	41,3	-14,0	73,4	1,4
Изменение к 6М2014, %								
BBB-	-	+12,6	+11,7	+21,6	+0,6	+10,0 пп.	+16,2	+19,8
BB+	-	+11,7	+19,3	-6,6	+6,7	+4,5 пп.	+18,0	+59,7
BB	-	+11,9	+11,9	+12,0	+8,3	+3,4 пп.	+22,2	+40,8
BB-	-	+13,5	+15,0	+8,6	+4,3	+9,0 пп.	+26,1	+16,7
B+	-	+9,2	+11,4	+2,5	+2,2	+7,3 пп.	+10,8	+5,1
B	-	-5,4	-12,0	+13,5	+2,6	-9,0 пп.	+11,1	+7,2

* Приведенные кредитные рейтинги агентств S&P, Moody's, Fitch Ratings указаны по состоянию на отчетную дату (см. Приложение №10)
Источник: Федеральное казначейство, расчеты ИК «РЕГИОН»

Собственные доходы, в % к совокупным доходам



Расходы на обслуживание долга, в % к совокупным расходам



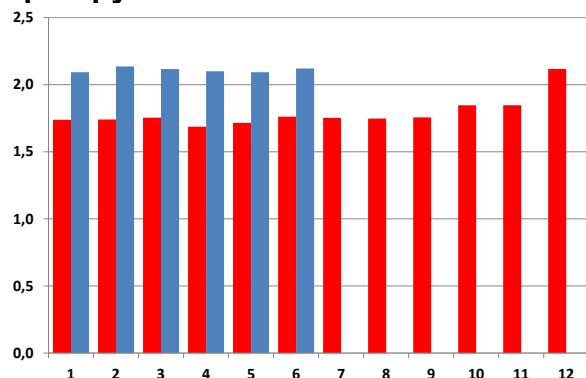
ГОСУДАРСТВЕННЫЙ ДОЛГ

Совокупный объем государственного долга в течение первой половины 2015 года сохранял сезонную стабильность на уровне 2,1 трлн руб. Доля бюджетных кредитов выросла за шесть месяцев на 6,4 процентных пункта до 36,9%, банковских займов сократилась на 5,6 процентных пункта до 37,7%. Долг, выраженный в ценных бумагах, составил 413,2 млрд руб., сократившись на 1,4%.

В целом по всем субъектам федерации чистое привлечение кредитов коммерческих банков в 2015 году запланировано в размере 226,9 млрд руб., заимствования в ценных бумагах – 248,2 млрд руб., чистое погашение бюджетных кредитов на 17,2 млрд руб. По факту за январь-июнь чистое погашение банковских займов составило 171,0 млрд руб., ценных бумаг – 53,1 млрд руб., привлечение бюджетных кредитов – 274,1 млрд руб.

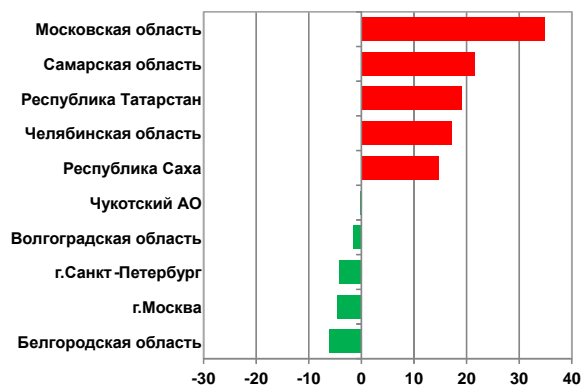
По состоянию на 1 июля 2015 года сильнее всех нарастили государственный долг в годовом сопоставлении Московская, Самарская и Челябинская области, Республики Саха (Якутия) и Татарстан (Татарстан). Белгородская и Волгоградская области, Москва, Санкт-Петербург и Чукотский автономный округ символически сократили задолженность.

Динамика государственного долга, трлн руб.



Лидеры и аутсайдеры по динамике государственного долга, млрд руб.

■ 2015 г. ■ 2014 г.



Источник: Министерство финансов, Федеральное казначейство, расчеты ИК «РЕГИОН»

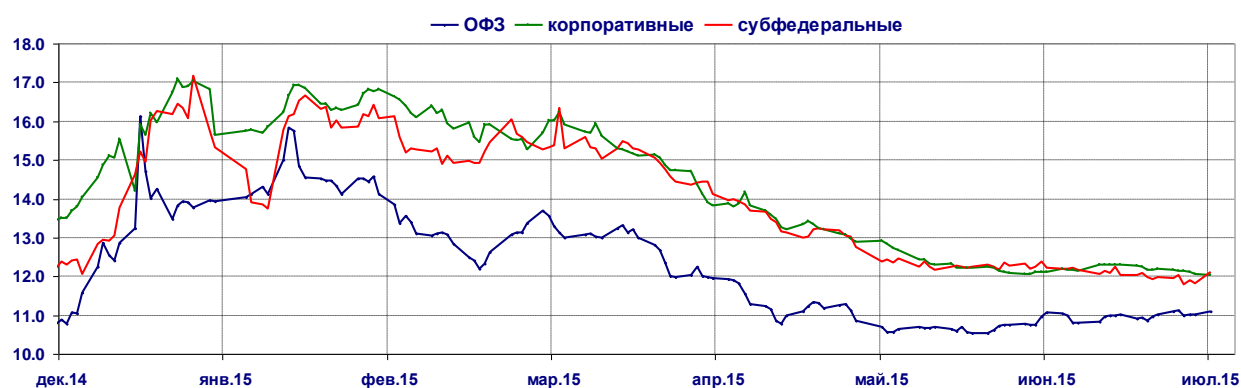
Учитывая продолжающийся рост долговой нагрузки регионов, Министерство финансов РФ предложил в очередной раз смягчить условия предоставления кредитов из федерального бюджета. По новым условиям субъекту федерации достаточно будет гарантировать, что по состоянию на начало 2017 года валовый объем обязательств не превысит 70% от собственных доходов (ранее – 50%). Ожидаются послабления и по уровню дефицита. Сейчас установлено, что на период 2016-2017 годов он не должен превышать показателя 2015 года. Минфин предлагает закрепить предельный размер дефицита с 2017 года в размере не более 10% от собственных доходов бюджета.

РЫНОК СУБФЕДЕРАЛЬНЫХ ОБЛИГАЦИЙ

В апреле-мае 2015 года на рынке субфедеральных облигаций сохранялась позитивная динамика на фоне сохраняющихся ожиданий участников рынка относительно дальнейшего снижения ключевой ставки Банк России. Однако в июне наметилась небольшая коррекция, причиной которой стали ослабление рубля и изменение риторики регулятора по поводу смягчения денежно-кредитной политики.

Сделки на вторичном рынке с субфедеральными облигациями в конце II квартала проходили на уровне в пределах 12,0-14,0% годовых, вне зависимости от сроков обращения (дюрация от 0,5 до 3 лет) и кредитного качества эмитентов. Это объяснялось относительно низкой активностью вторичного рынка, т.к. объем в обращении данных облигаций крайне мал (менее 5% от рынка рублевых облигаций), а инвесторы, которые покупают данные облигации, обычно «держат» их до погашения.

Индексы Cbonds средневзвешенной эффективной доходности, % годовых



Источник: Cbonds

Активность на вторичном рынке рублевых облигаций во II квартале 2015 года несколько повысилась. Суммарный биржевой оборот на ФБ ММВБ составил около 2 113,8 млрд. руб., что почти на 37,6% и 8,2% выше показателя за I квартал 2015 года и за аналогичный период 2014 года соответственно. Оборот на рынке субфедеральных облигаций вырос на 15,1% по сравнению с I кварталом текущего года и составил около 75,6 млрд. руб.

Обороты на ФБ ММВБ, млрд. руб.



Источник: Московская биржа

Возврат на инвестиции в различные инструменты финансового рынка

Инструмент	Период							
	1пол.2015	2кв.2015	1кв.2015	2014	2013	2012	2011	2010
Рынок облигаций								
Государственные (ОФЗ)	17.23%	7.24%	9.31%	-14.36%	3.80%	14.65%	5.79%	11.15%
Субфедеральные	8.84%	7.04%	1.68%	-4.49%	7.79%	7.46%	4.71%	14.57%
Корпоративные	11.36%	6.48%	4.58%	-1.43%	8.81%	8.57%	6.18%	13.86%
Рынок акций								
Индекс ММВБ	17.27%	0.54%	16.64%	-9.32%	4.43%	5.17%	-16.93%	23.21%
Валютный рынок								
долл. США	-5.77%	-3.14%	-2.71%	81.06%	7.76%	-5.14%	5.06%	0.77%
евро	-8.72%	0.53%	-9.21%	51.97%	11.79%	-2.85%	2.66%	-7.04%
бивалютная корзина	-4.72%	-1.42%	-3.35%	61.35%	9.85%	-3.96%	3.82%	-3.45%
Инфляция (справочно)								
ИПЦ	8.50%	1.10%	7.20%	11.40%	6.50%	6.60%	6.10%	8.70%

Источник: Московская биржа, ЦБ РФ, Росстат, расчеты БК «РЕГИОН»

Активность эмитентов на первичном рынке во II квартале 2015г. существенно выросла: общий объем первичных размещений рублевых облигаций составил около 719,8 млрд. руб., что более чем вдвое превысило показатель I квартала. Минфин РФ разместил ОФЗ на сумму более 251 млрд. руб., что в 2,1 раза выше объема размещений в I квартале. Объем размещений корпоративных облигаций вырос почти вдвое, составив около 447 млрд. руб.

Основные параметры первичных размещений в 2015 году

Эмитент	Выпуск	Дата размещения	Дата погашения	Объем выпуска, млн. руб.	Объем размещения (доразмещения), млн. руб.	Текущий купон, %	Доходность при размещении	Дюрация, лет
Томская обл.*	34048	02.04.2015	18.12.2018	5 000	1 500	8.75	15.50	2.20
Саха (Якутия)	35007	21.05.2015	14.05.2020	5 500	5 500	12.43	13.02	2.83
Хакассия*	35004	03.06.2015	27.10.2019	2 500	850	12.65	13.65	2.25
Ярославская обл.*	35013	10.06.2015	24.09.2019	7 000	2 000	10.20	13.43	2.13
Самарская обл.	34011	25.06.2015	18.06.2020	7 000	7 000	12.40	12.99	2.61
Республика Коми	35012	01.07.2015	23.06.2021	11 000	5 000	12.00 - 11.50	12.99	3.15
Белгородская обл.	34009	07.07.2015	30.06.2020	5 250	5 250	12.65	13.26	2.68

* - доразмещение

Высокая активность была обусловлена снижением процентных ставок, а также приходом в начале мая более 390 млрд. руб. в НПФ. Снижение процентных ставок позволило открыться рынку первичных размещений и для региональных заемщиков: состоялось четыре размещения новых выпусков и три доразмещения. Тем не менее, по итогам первых шести месяцев 2015 года объем рынка субфедеральных облигаций в обращении снизился на 0,6 млрд. руб. (-0,1%) за счет превышения объема погашений над объемом первичного размещения на фоне продолжающегося роста остальных сегментов долгового рынка.

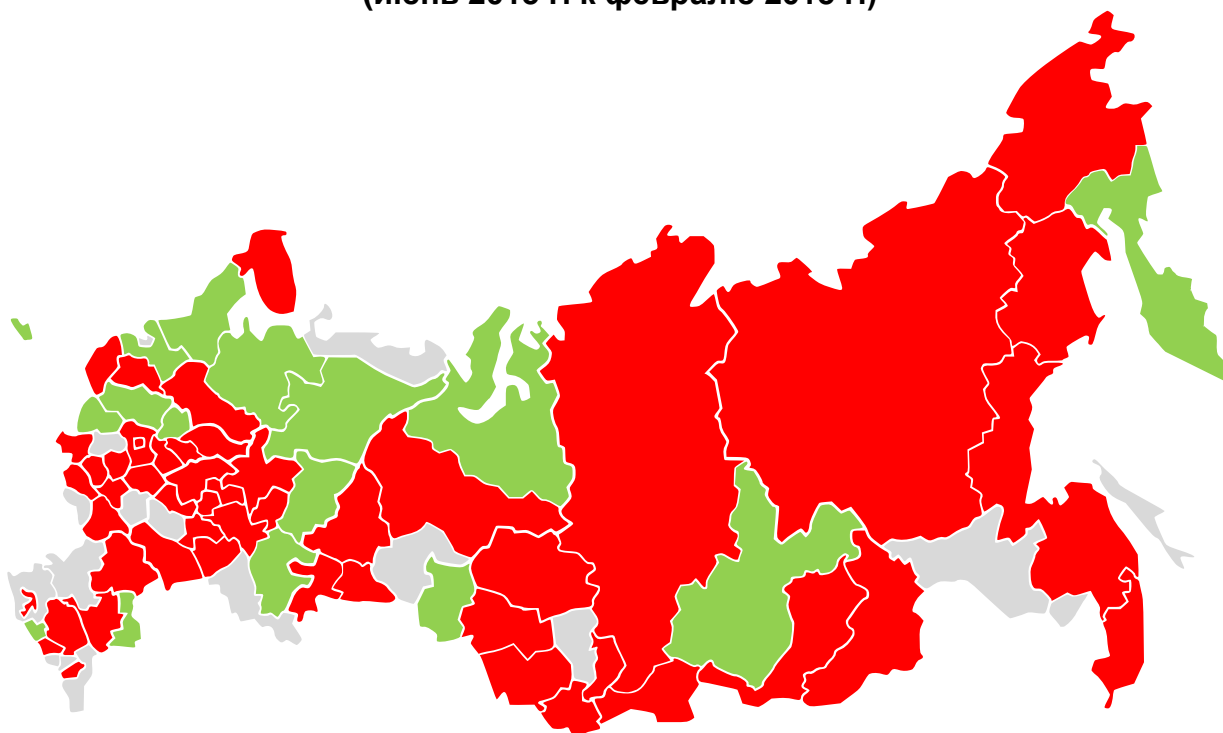
ПОЛИТИЧЕСКАЯ СИТУАЦИЯ

В июньском рейтинге эффективности губернаторов Фонд развития гражданского общества зафиксировал повышение качества государственного управления: ни один из губернаторов не попал в последнюю IV группу. Кроме того, вырос средний балл глав регионов, что отчасти было связано отсутствием в списке отправленных в отставку руководителей Северной Осетии, Краснодарского края, Пензенской и Тамбовской областей.

В группы более высокого уровня по сравнению с предыдущей версией рейтинга переместились главы Ленинградской области А. Дрозденко (перешел из II группы в I), Республики Мордовия В. Волков (из III группы во II), Томской области С. Жвачкин (из III группы во II), Пермского края В. Басаргин, Ярославской области С. Ястребов, Тверской области А. Шевелев (все из IV группы в III).

Негативную динамику показали рейтинги главы Республики Татарстан Р. Минниханова, Забайкальского края К. Ильковского, Республики Хакассия В. Зимины, Орловской области В. Потомского, Кировской области Н. Белых и Удмуртской республики А. Соловьева.

Изменение рейтинга эффективности губернаторов (июнь 2015 г. к февралю 2015 г.)



Источник: ФОРГО

В середине сентября 2015 года в 21 субъекте федерации будут избраны высшие должностные лица. Плановое голосование пройдет в республиках Марий Эл, Татарстан, Чувашия, Калининградской, Калужской, Кемеровской, Пензенской, Ростовской, Тамбовской областях и Еврейской автономной областях. Внеочередные выборы назначены в Камчатском и Краснодарском краях, Амурской, Архангельской, Брянской, Иркутской, Костромской, Ленинградской, Омской, Сахалинской и Смоленской областях. Прежние руководители баллотировались в 7 из 11 регионов, в которых пройдет досрочное голосование, и в 7 из 10 регионов, где назначены плановые выборы.

По состоянию на начало сентября преодолели муниципальный фильтр и прошли регистрацию 98 кандидатов на пост глав регионов. При этом в подавляющем большинстве случаев, реальных соперников у «кандидатов власти» нет.

ПРИЛОЖЕНИЯ ГОДОВЫЕ ДАННЫЕ

Приложение №1. Всего доходов

Регион	2013Ф	2014Ф	2015П
г.Москва	1481 448,4	1545 733,9	1541 121,9
г.Санкт-Петербург	408 751,9	426 224,7	396 156,4
Московская область	320 926,2	365 269,9	386 493,6
Ханты-Мансийский автономный округ - Югра	136 684,5	197 018,7	193 974,4
Краснодарский край	166 918,8	182 789,5	189 953,4
Красноярский край	136 887,4	147 985,8	173 190,2
Республика Татарстан (Татарстан)	171 997,5	180 801,1	172 875,3
Свердловская область	154 187,4	164 583,9	171 473,3
Республика Саха (Якутия)	136 768,6	155 216,1	158 672,4
Самарская область	123 707,4	129 370,0	137 393,1
Ростовская область	118 235,4	128 412,9	132 777,8
Республика Башкортостан	121 696,2	132 595,8	127 619,0
Сахалинская область	85 845,9	143 454,7	121 176,9
Нижегородская область	105 872,7	118 841,3	119 328,8
Тюменская область	113 186,3	144 415,9	111 042,3
Ямало-Ненецкий автономный округ	113 961,9	137 929,1	107 676,5
Челябинская область	98 388,2	112 631,5	107 459,2
Новосибирская область	97 840,4	98 563,1	104 660,8
Иркутская область	92 275,7	99 135,6	100 930,6
Кемеровская область	81 800,3	95 577,7	98 692,5
Республика Крым	-	-	96 006,9
Пермский край	88 896,5	96 018,7	94 218,5
Республика Дагестан	79 579,3	84 167,1	85 569,9
Приморский край	74 724,8	81 513,1	83 373,7
Ленинградская область	72 009,9	97 260,0	81 392,5
Оренбургская область	63 307,2	75 889,0	76 472,8
Алтайский край	71 509,2	78 823,6	76 287,8
Волгоградская область	60 857,5	75 632,5	76 271,7
Воронежская область	73 225,5	75 465,8	74 539,8
Саратовская область	62 995,4	68 009,1	73 146,1
Ставропольский край	75 295,2	77 413,8	73 141,0
Омская область	65 620,3	69 883,3	71 762,8
Хабаровский край	84 959,8	79 581,0	63 986,1
Республика Коми	48 412,2	54 387,0	62 831,3
Чеченская Республика	61 599,6	65 565,3	61 322,1
Тульская область	49 118,1	61 879,9	60 173,2
Архангельская область	60 749,3	62 830,3	59 890,1
Белгородская область	61 319,2	62 103,3	58 180,3
Камчатский край	50 907,2	55 478,3	56 718,8
Ярославская область	49 345,2	53 633,8	56 585,4
Удмуртская Республика	50 095,7	52 772,0	55 036,3
Томская область	42 844,1	48 598,3	51 244,6
Тверская область	44 459,8	46 344,5	49 207,8
Мурманская область	41 390,4	44 526,2	48 539,8
Калининградская область	35 462,6	50 653,5	47 563,9
Калужская область	38 086,4	40 226,5	46 310,3
Брянская область	36 519,0	40 000,8	46 047,3
Вологодская область	40 277,3	45 086,1	44 688,6
Владимирская область	39 646,8	42 315,8	44 115,8
Забайкальский край	42 877,8	40 989,0	43 235,1
Липецкая область	35 942,8	44 355,3	43 106,2
Пензенская область	40 514,8	43 536,9	42 099,4
Тамбовская область	36 987,9	40 545,3	41 445,6
Республика Бурятия	45 059,7	43 593,0	41 207,3
Рязанская область	37 055,3	38 333,3	41 098,9
Кировская область	38 934,6	42 170,8	39 517,5
Амурская область	66 775,1	45 987,8	38 908,4
Чувашская Республика-Чувашия	35 622,1	36 882,4	36 948,6
Ульяновская область	33 334,9	35 797,9	36 948,6
Курская область	38 633,0	38 594,8	36 056,1
Республика Мордовия	31 752,7	35 508,0	34 631,8
Курганская область	28 263,7	28 762,4	34 169,3
Ивановская область	29 842,3	31 123,2	32 899,3
Астраханская область	30 912,2	31 704,5	32 871,5
Смоленская область	29 404,1	31 068,0	30 190,2
Республика Карелия	23 984,2	27 750,2	27 444,4
Орловская область	24 921,0	26 507,4	26 213,9
Магаданская область	23 564,2	23 344,7	26 168,8
Новгородская область	22 461,8	22 839,2	24 588,3
Республика Хакасия	17 380,2	21 281,2	24 500,2
Псковская область	22 937,7	25 596,7	24 275,5
Кабардино-Балкарская Республика	23 299,8	24 357,8	23 936,7
Республика Марий Эл	20 986,8	22 499,6	23 731,3
Чукотский автономный округ	16 303,6	19 691,8	22 734,5
Республика Ингушетия	19 517,8	23 530,2	21 325,9
Республика Северная Осетия-Алания	20 952,9	21 888,0	20 005,6
Республика Тыва	19 408,2	21 234,2	19 894,3
Костромская область	19 797,7	19 818,6	19 629,9
г.Севастополь	-	-	18 640,0
Карачаево-Черкесская Республика	18 601,5	16 798,4	18 371,7
Ненецкий автономный округ	13 753,5	15 085,6	15 592,3
Республика Алтай	13 914,2	18 092,4	13 906,7
Республика Адыгея (Адыгея)	13 507,7	13 512,5	13 438,5
Республика Калмыкия	8 465,3	8 839,6	9 566,5
Еврейская автономная область	12 370,1	10 021,3	8 827,9

Приложение №2. Собственные доходы

Регион	2013Ф	2014Ф	2015П
г.Москва	1 436 099,0	1 511 057,9	н/д
г.Санкт-Петербург	366 097,9	394 331,5	376 341,0
Московская область	270 093,4	308 876,8	329 455,5
Ханты-Мансийский автономный округ - Югра	130 925,0	187 615,6	181 187,5
Республика Татарстан (Татарстан)	130 525,5	150 801,3	146 571,8
Краснодарский край	131 778,2	147 012,4	160 212,3
Свердловская область	134 677,6	142 551,3	155 660,8
Тюменская область	98 099,7	137 001,4	106 453,2
Сахалинская область	75 781,8	134 669,0	116 313,5
Красноярский край	110 443,5	114 951,2	149 394,7
Ямало-Ненецкий автономный округ	91 678,1	110 657,5	н/д
Самарская область	103 684,2	108 252,8	118 563,7
Республика Башкортостан	93 850,4	99 667,3	97 562,9
Нижегородская область	85 562,6	93 425,2	98 271,3
Ростовская область	82 835,2	89 022,4	95 806,7
Челябинская область	75 738,9	87 156,5	83 926,9
Республика Саха (Якутия)	64 432,5	83 985,5	94 705,6
Ленинградская область	61 475,5	83 099,9	70 964,0
Иркутская область	75 659,4	81 865,3	84 013,4
Новосибирская область	78 206,4	77 185,1	87 010,2
Пермский край	76 384,0	74 689,9	81 141,2
Кемеровская область	65 464,8	74 011,0	77 107,4
Оренбургская область	50 200,1	59 102,0	61 719,0
Приморский край	52 933,6	58 746,0	63 871,5
Хабаровский край	50 333,2	54 639,9	51 209,5
Воронежская область	49 321,5	54 150,4	56 376,1
Волгоградская область	47 191,8	54 086,7	57 138,0
Омская область	47 140,8	51 032,9	54 396,1
Тульская область	37 986,2	49 954,5	47 625,9
Саратовская область	43 315,4	47 883,9	53 096,4
Республика Коми	41 123,7	46 953,4	57 541,2
Ставропольский край	44 380,4	46 812,8	49 119,1
Ярославская область	41 229,5	46 197,1	50 784,4
Архангельская область	42 232,2	45 629,6	42 032,6
Удмуртская Республика	36 993,7	39 996,5	44 352,8
Белгородская область	38 859,4	39 445,6	44 019,9
Алтайский край	35 527,0	39 109,1	41 665,5
Томская область	32 204,5	36 889,0	41 636,9
Мурманская область	34 067,8	36 648,8	41 620,7
Тверская область	33 523,1	35 927,7	39 049,7
Вологодская область	30 273,1	34 960,8	35 891,0
Липецкая область	27 695,6	33 763,7	34 559,2
Калужская область	30 357,0	31 613,1	38 215,1
Владимирская область	26 066,1	29 910,5	31 193,8
Амурская область	26 541,0	28 781,3	н/д
Калининградская область	23 030,6	28 543,5	26 886,2
Рязанская область	25 948,7	27 327,9	31 137,6
Курская область	26 443,0	26 901,8	н/д
Кировская область	22 689,4	25 191,3	24 749,1
Ульяновская область	23 481,5	24 783,5	27 377,3
Пензенская область	21 046,7	24 569,9	27 459,1
Астраханская область	25 071,6	24 377,0	26 471,2
Республика Мордовия	15 512,3	23 592,1	22 374,4
Забайкальский край	21 668,7	22 741,7	26 541,5
Смоленская область	20 946,8	21 765,0	24 219,2
Чувашская Республика-Чувашия	20 385,0	21 075,2	22 871,4
Республика Дагестан	19 284,7	20 413,8	26 119,7
Брянская область	16 682,3	19 562,5	20 948,7
Тамбовская область	16 228,1	17 920,8	22 714,6
Новгородская область	16 343,4	17 612,0	19 846,5
Республика Бурятия	18 061,1	17 337,1	19 249,0
Ивановская область	15 704,1	16 291,2	19 952,4
Республика Карелия	15 173,8	15 956,8	18 722,7
Камчатский край	12 987,5	15 948,3	16 531,8
Курганская область	13 912,0	15 029,3	20 270,1
Орловская область	12 738,1	14 309,1	16 698,1
Псковская область	12 486,0	13 500,9	15 435,9
Костромская область	12 234,1	13 168,1	13 273,3
Республика Хакасия	11 603,1	12 666,9	15 612,5
Ненецкий автономный округ	10 996,7	12 234,6	14 780,2
Магаданская область	11 044,6	12 220,7	17 777,2
Республика Марий Эл	9 923,1	11 344,4	13 759,1
Кабардино-Балкарская Республика	8 250,0	9 208,1	12 138,7
Чукотский автономный округ	10 861,3	9 102,3	11 482,6
Чеченская Республика	8 044,6	8 370,5	8 989,6
Республика Северная Осетия-Алания	7 221,9	7 501,3	8 865,2
Республика Адыгея (Адыгея)	5 826,3	6 697,2	7 212,6
Карачаево-Черкесская Республика	4 407,4	4 686,6	6 429,4
Еврейская автономная область	3 928,3	4 326,7	5 077,0
Республика Тыва	3 199,7	3 553,2	4 138,0
Республика Калмыкия	2 957,2	3 197,8	4 212,0
Республика Алтай	2 311,5	2 559,6	2 613,3
Республика Ингушетия	2 207,6	2 356,9	3 883,4
Республика Крым			21 594,8
г.Севастополь			6 742,8

Приложение №3. Общие расходы

Регион	2013Ф	2014Ф	2015П
г.Москва	1 528 867,1	1 601 245,3	1 692 987,8
Московская область	314 501,1	370 823,9	456 450,1
г.Санкт-Петербург	393 400,5	440 773,6	450 621,8
Свердловская область	180 427,3	184 438,8	206 053,6
Ханты-Мансийский автономный округ - Югра	166 916,7	184 362,6	201 542,2
Краснодарский край	213 087,8	203 435,7	201 168,7
Красноярский край	168 102,2	170 457,5	195 054,3
Республика Татарстан (Татарстан)	172 305,0	197 629,1	190 542,8
Республика Саха (Якутия)	148 859,6	158 853,3	171 069,4
Самарская область	134 267,3	143 870,0	151 918,8
Ростовская область	125 681,8	140 005,2	149 835,0
Республика Башкортостан	139 195,3	143 611,2	144 459,0
Нижегородская область	114 850,0	128 343,4	140 554,8
Сахалинская область	86 707,3	127 073,9	130 633,8
Тюменская область	145 511,9	135 288,8	128 209,9
Челябинская область	109 591,2	116 905,8	118 557,4
Ямало-Ненецкий автономный округ	131 545,4	135 211,4	117 579,2
Новосибирская область	113 727,2	110 498,9	116 293,0
Иркутская область	107 473,8	110 027,2	111 410,0
Республика Крым			108 874,1
Пермский край	96 049,6	106 387,2	108 126,6
Кемеровская область	95 240,0	106 552,4	105 555,9
Ленинградская область	77 615,8	83 199,8	93 883,2
Приморский край	84 605,1	84 121,0	87 920,2
Республика Дагестан	84 066,6	84 872,0	87 499,7
Волгоградская область	70 541,8	83 641,0	86 335,1
Ставропольский край	83 296,5	81 610,3	86 032,1
Оренбургская область	74 174,3	78 925,3	81 254,9
Омская область	74 573,2	74 988,2	80 818,7
Алтайский край	71 499,8	79 140,1	80 209,4
Воронежская область	80 320,2	84 924,9	80 086,6
Саратовская область	69 758,4	71 892,4	78 179,4
Хабаровский край	89 048,9	92 890,9	77 160,1
Республика Коми	59 997,8	64 662,8	72 204,5
Архангельская область	66 234,8	69 904,0	67 339,3
Чеченская Республика	61 552,1	67 645,7	64 964,7
Белгородская область	70 435,5	63 098,6	63 589,9
Тульская область	54 342,4	63 661,5	63 222,9
Камчатский край	50 850,5	56 773,4	60 939,9
Удмуртская Республика	57 878,8	63 915,7	60 869,7
Ярославская область	55 626,0	60 203,4	59 598,2
Калининградская область	40 708,3	50 091,6	56 878,1
Томская область	48 873,5	53 963,9	54 958,9
Калужская область	42 236,1	45 389,8	52 968,4
Мурманская область	47 781,0	52 377,8	52 309,1
Тверская область	48 269,1	49 660,0	51 689,2
Липецкая область	40 669,0	44 483,3	49 909,9
Брянская область	40 044,6	40 579,3	47 388,6
Забайкальский край	47 753,5	47 711,9	47 254,4
Владимирская область	42 122,9	43 225,4	47 013,2
Вологодская область	44 230,2	49 046,2	45 201,9
Тамбовская область	41 767,7	42 535,5	44 998,4
Республика Бурятия	46 792,9	47 399,6	44 849,7
Амурская область	71 665,9	55 166,8	44 436,7
Пензенская область	46 655,7	44 440,4	43 723,2
Кировская область	44 587,3	46 028,1	43 361,2
Рязанская область	43 699,2	40 443,9	42 425,8
Ульяновская область	38 547,4	39 703,7	42 031,5
Чувашская Республика-Чувашия	36 791,8	40 196,1	41 002,3
Курская область	40 217,3	43 404,7	40 311,3
Республика Мордовия	35 465,9	40 337,3	38 690,0
Курганская область	30 155,9	32 654,9	38 488,6
Астраханская область	34 252,7	37 111,4	38 210,1
Смоленская область	36 291,3	34 323,6	35 438,7
Ивановская область	33 002,1	34 402,0	34 326,4
Республика Карелия	28 754,4	31 039,1	32 089,3
Кабардино-Балкарская Республика	24 345,0	26 460,9	30 575,9
Республика Хакасия	20 876,7	23 957,1	30 015,9
Магаданская область	25 988,3	27 236,4	29 615,6
Орловская область	27 670,6	28 472,8	29 044,4
Псковская область	27 938,4	27 949,1	28 782,1
Республика Ингушетия	23 295,0	23 451,2	27 667,4
Новгородская область	28 205,9	26 865,9	26 308,1
Республика Марий Эл	22 684,7	24 674,9	25 073,9
Чукотский автономный округ	25 834,6	20 390,1	22 840,9
Республика Северная Осетия-Алания	22 673,8	23 439,2	22 416,9
Костромская область	21 972,6	23 736,9	21 749,9
г.Севастополь			21 559,0
Республика Тыва	21 708,5	22 487,6	20 903,3
Ненецкий автономный округ	13 589,7	15 583,7	19 292,4
Карачаево-Черкесская Республика	18 616,8	18 906,1	18 796,5
Республика Алтай	13 027,4	17 877,6	16 138,8
Республика Адыгея (Адыгея)	13 640,7	14 158,8	14 931,8
Еврейская автономная область	12 978,7	11 879,2	10 421,4
Республика Калмыкия	9 372,6	9 574,5	10 114,0

Приложение №4. Расходы на обслуживание долга

Регион	2013Ф	2014Ф	2015П
г.Москва	14 946,4	12 834,4	18 480,5
Московская область	2 827,0	4 506,3	11 165,8
Краснодарский край	3 913,4	6 196,3	6 573,4
Красноярский край	2 542,9	4 639,5	6 403,9
Нижегородская область	3 204,8	4 109,3	6 099,5
Свердловская область	1 051,4	2 228,7	5 979,2
Самарская область	2 454,7	3 263,1	5 078,0
Республика Коми	832,1	1 798,3	4 407,3
Ямало-Ненецкий автономный округ	788,6	1 719,5	3 937,6
Волгоградская область	2 239,4	3 056,3	3 447,3
Удмуртская Республика	1 824,4	2 193,5	3 348,7
Омская область	1 636,2	2 084,1	3 302,7
Ханты-Мансийский автономный округ - Югра	237,5	414,6	3 122,6
Новосибирская область	948,5	1 960,8	3 032,2
Ростовская область	517,3	1 274,5	2 885,9
Саратовская область	2 529,9	2 656,9	2 851,6
Кемеровская область	1 556,4	2 539,6	2 799,3
Ярославская область	1 445,2	2 047,3	2 616,0
Белгородская область	1 447,1	1 923,9	2 562,7
Воронежская область	882,0	1 521,9	2 473,4
Тверская область	1 713,4	1 709,3	2 400,0
Республика Саха (Якутия)	847,2	1 405,9	2 318,2
Липецкая область	1 014,7	1 488,3	2 282,8
Астраханская область	1 400,5	1 718,0	2 245,0
Архангельская область	1 326,3	1 654,5	2 198,7
Томская область	771,9	1 197,1	2 189,2
Хабаровский край	344,8	1 054,9	2 174,8
Ставропольский край	994,7	1 336,1	2 088,0
Оренбургская область	714,1	1 345,5	1 959,8
Республика Башкортостан	809,4	1 038,2	1 901,1
Рязанская область	1 376,1	1 732,7	1 832,6
Челябинская область	321,0	799,7	1 828,6
Амурская область	1 089,2	1 396,0	1 746,6
Ленинградская область	273,0	524,6	1 629,9
Пермский край	6,1	113,1	1 614,1
Мурманская область	405,1	967,5	1 585,0
Забайкальский край	722,7	1 098,5	1 549,1
Вологодская область	1 769,0	1 999,3	1 465,0
Ульяновская область	710,7	1 031,4	1 439,7
Ивановская область	569,7	640,2	1 380,0
Тульская область	647,1	1 118,2	1 312,7
Пензенская область	918,9	1 162,2	1 290,6
Республика Карелия	875,8	1 035,4	1 217,0
Калужская область	999,3	1 442,2	1 166,1
Республика Хакасия	524,2	742,7	1 120,0
Кировская область	951,2	1 224,8	1 119,2
Псковская область	517,4	761,2	1 027,0
Приморский край	28,3	153,0	994,3
г.Санкт-Петербург	1 212,1	1 060,5	981,5
Магаданская область	50,6	259,4	943,8
Смоленская область	718,2	1 120,0	943,1
Иркутская область	58,8	258,5	934,1
Тамбовская область	184,4	420,7	872,4
Новгородская область	604,9	794,1	842,2
Республика Марий Эл	739,5	856,1	791,4
Брянская область	608,0	675,4	713,1
Орловская область	259,2	580,6	698,4
Республика Мордовия	1 078,9	1 012,6	674,2
Курганская область	156,8	372,0	600,0
Сахалинская область	102,2	136,9	557,2
Чувашская Республика-Чувашия	410,0	415,6	510,0
Республика Северная Осетия-Алания	387,9	511,3	500,4
Костромская область	702,2	954,2	487,0
Республика Бурятия	57,0	240,9	452,2
Республика Дагестан	228,8	171,0	447,9
Калининградская область	223,8	306,5	437,0
Курская область	53,7	146,1	369,2
Республика Татарстан (Татарстан)	345,1	349,6	356,5
Карачаево-Черкесская Республика	115,8	181,0	321,1
Чукотский автономный округ	397,5	504,8	283,8
Кабардино-Балкарская Республика	123,3	217,2	239,8
Ненецкий автономный округ			189,5
Еврейская автономная область	93,3	124,0	179,9
Владимирская область	91,0	116,8	145,9
Республика Алтай	67,9	49,0	128,7
Камчатский край	36,5	52,6	124,1
Республика Адыгея (Адыгея)	49,7	120,0	119,5
Чеченская Республика	127,9	110,0	93,7
Республика Тыва	36,4	50,4	79,3
Республика Калмыкия	42,1	70,7	76,2
Республика Ингушетия	39,2	68,6	50,1
Алтайский край	26,4	47,2	40,0
Республика Крым			38,0
Тюменская область	6,2	6,2	2,7
г.Севастополь			

Приложение №5. Государственный внутренний долг

Регион	2013Ф	2014Ф	2015П
Краснодарский край	119 185,7	136 342,1	134 894,2
г.Москва	160 882,9	133 923,3	113 012,1
Республика Татарстан (Татарстан)	85 300,4	93 177,7	104 745,1
Московская область	84 198,1	103 182,3	103 130,3
Красноярский край	47 312,1	68 739,9	72 953,0
Нижегородская область	56 045,5	66 135,3	66 735,9
Самарская область	39 639,7	53 292,0	58 665,7
Кемеровская область	41 523,4	50 814,0	54 424,7
Саратовская область	44 322,4	47 716,7	49 481,8
Свердловская область	33 917,8	49 660,7	44 146,6
Белгородская область	42 875,5	41 847,3	41 517,4
Волгоградская область	33 593,9	41 650,4	40 926,8
Новосибирская область	24 466,9	35 828,1	40 448,1
Удмуртская Республика	28 835,1	37 922,9	40 427,0
Челябинская область	23 356,5	26 853,8	39 202,5
Республика Саха (Якутия)	24 308,6	30 312,1	38 823,3
Омская область	29 663,2	36 578,8	36 574,1
Вологодская область	31 875,2	34 878,9	35 211,9
Республика Мордовия	26 702,7	28 568,2	32 638,7
Воронежская область	20 430,6	29 841,0	31 899,4
Республика Коми	17 947,8	28 740,3	31 287,4
Ярославская область	22 013,9	28 622,9	31 148,2
Архангельская область	28 636,3	32 731,3	30 605,9
Ростовская область	15 092,1	27 041,9	30 205,8
Амурская область	22 815,8	28 227,8	30 182,0
Оренбургская область	24 351,6	29 579,8	28 880,2
Тверская область	26 048,8	28 025,2	28 588,2
Рязанская область	24 913,4	27 058,4	27 063,9
Хабаровский край	15 424,7	23 197,8	26 484,0
Ямало-Ненецкий автономный округ	27 510,7	35 092,0	26 092,0
Смоленская область	20 379,5	25 164,8	25 909,2
Калужская область	20 555,2	24 386,4	25 785,9
Астраханская область	18 848,7	24 573,9	25 679,9
Забайкальский край	14 815,3	19 993,3	24 926,6
Республика Башкортостан	19 846,6	24 631,3	24 478,9
Ставропольский край	20 936,5	27 950,2	21 795,6
Кировская область	17 266,9	21 444,0	21 778,9
Пензенская область	18 624,1	21 331,4	21 031,8
Липецкая область	13 768,3	18 416,0	20 665,5
Ульяновская область	13 217,7	17 428,2	19 865,7
Республика Карелия	13 760,7	19 042,7	18 096,0
Мурманская область	12 568,9	20 260,2	17 980,0
Томская область	14 637,6	19 853,7	16 873,1
Тульская область	13 900,0	15 900,0	15 833,7
Калининградская область	16 966,7	18 749,4	15 674,0
Костромская область	11 757,7	15 941,4	15 462,1
г.Санкт-Петербург	18 663,4	14 625,3	14 632,2
Новгородская область	12 834,5	14 589,6	14 565,6
Республика Хакасия	8 383,0	10 854,4	14 546,9
Ханты-Мансийский автономный округ - Югра	12 596,8	14 493,7	14 473,5
Иркутская область	3 148,0	11 767,8	13 780,0
Ивановская область	10 350,1	12 330,5	13 129,4
Чукотский автономный округ	13 361,8	13 143,6	12 756,6
Пермский край	545,6	12 464,4	12 456,4
Орловская область	8 506,0	12 289,7	12 455,5
Псковская область	11 586,9	11 913,5	12 454,6
Республика Дагестан	13 717,1	15 040,6	12 374,8
Республика Марий Эл	8 944,7	10 773,5	12 285,8
Брянская область	9 745,2	11 500,9	11 810,5
Ленинградская область	10 210,3	10 880,6	10 872,0
Чувашская Республика-Чувашия	9 827,1	12 261,6	10 574,1
Магаданская область	2 516,5	6 380,8	9 173,4
Республика Северная Осетия-Алания	7 453,5	8 621,3	9 082,5
Курганская область	4 867,1	7 728,9	8 728,9
Приморский край	8 822,8	8 018,8	8 019,7
Тамбовская область	7 925,0	10 409,7	7 789,3
Курская область	5 205,3	8 032,0	6 897,9
Республика Бурятия	5 608,4	8 495,8	6 680,2
Кабардино-Балкарская Республика	4 841,6	6 543,4	6 305,9
Камчатский край	3 573,7	5 925,0	5 848,0
Чеченская Республика	4 538,4	5 620,9	5 539,7
Карачаево-Черкесская Республика	3 818,4	4 856,6	5 171,1
Еврейская автономная область	2 306,1	3 165,4	3 788,4
Владимирская область	3 668,1	3 779,1	3 786,7
Республика Адыгея (Адыгея)	1 941,3	2 922,2	2 781,6
Республика Калмыкия	1 512,2	2 057,7	2 561,1
Республика Ингушетия	2 383,7	2 663,7	2 259,4
Алтайский край	1 453,7	2 039,9	2 042,5
Республика Тыва	2 194,2	2 014,0	1 708,0
Республика Алтай	1 930,8	2 048,0	1 581,0
Тюменская область	719,5	319,5	433,9
Волгоградская область			
Хабаровский край			
Республика Адыгея (Адыгея)			
Республика Алтай			
Московская область			
Ханты-Мансийский автономный округ - Югра			
Ульяновская область			
Брянская область			
Магаданская область			
Республика Бурятия			
Ненецкий автономный округ			

ПРИВЕДЕННЫЕ КРЕДИТНЫЕ РЕЙТИНГИ РЕГИОНОВ

BBB-	г.Москва г.Санкт-Петербург Ханты-Мансийский автономный округ - Югра Республика Татарстан (Татарстан) Республика Саха (Якутия) Тюменская область Челябинская область Ленинградская область Новосибирская область
BB+	Красноярский край Ямало-Ненецкий автономный округ Алтайский край Курская область Тамбовская область Чувашская Республика-Чувашия
BB	Московская область Свердловская область Республика Башкортостан Самарская область Нижегородская область Иркутская область Ставропольский край Оренбургская область Тульская область Белгородская область Республика Коми Ярославская область Липецкая область Калужская область Пензенская область Республика Марий Эл Республика Хакасия
BB-	Кемеровская область Омская область Удмуртская Республика Мурманская область Томская область Тверская область Кировская область
B+	Краснодарский край Волгоградская область Рязанская область Ульяновская область Смоленская область Республика Карелия Костромская область
B	Вологодская область Республика Мордовия

ГРУППА КОМПАНИЙ «РЕГИОН»

Адрес: ул. Шаболовка, д.10, корпус 2, бизнес-центр «Конкорд»

Многоканальный телефон: (495) 777 29 64

Факс: (495) 7772964 доб. 234

www.region.ru

REUTERS: REGION

BLOOMBERG: RGNM

Рублевый облигационный рынок

Владислав Владимирский	(доб. 268, vlad@region.ru)
Дарья Грищенко	(доб. 185, grischenko@region.ru)
Василий Домась	(доб. 244, domas@region.ru)
Петр Костиков	(доб. 471, kostikov@region.ru)
Екатерина Шиляева	(доб. 253, shilyaeva@region.ru)

Вексельный рынок

Богдан Крищенко	(доб. 580, krishenko@region.ru)
-----------------	---------------------------------

Организация облигационных займов

Александр Гуня	(доб. 387, gunya@region.ru)
----------------	-----------------------------

Аналитика по долговым рынкам

Александр Ермак	(доб. 405, aermak@region.ru)
-----------------	------------------------------

Отраслевой анализ

Валерий Вайсберг	(доб. 192, vva@region.ru)
------------------	---------------------------

Данный обзор носит исключительно информационный характер и не может рассматриваться как предложение к заключению сделок с компаниями ГК РЕГИОН. Мы не претендуем на полноту и точность изложенной информации. Наши клиенты могут иметь позицию или какой-либо иной интерес в любой сделке прямо или косвенно упомянутой в тексте настоящего обзора. ГК РЕГИОН не несет ответственности за любой прямой или косвенный ущерб, наступивший в результате использования информации, изложенной в настоящем обзоре. Любые операции с ценными бумагами, упоминаемыми в настоящем обзоре, могут быть связаны со значительным риском.